

JOSEF
JIROUT:

SLIAČ KÚPELE

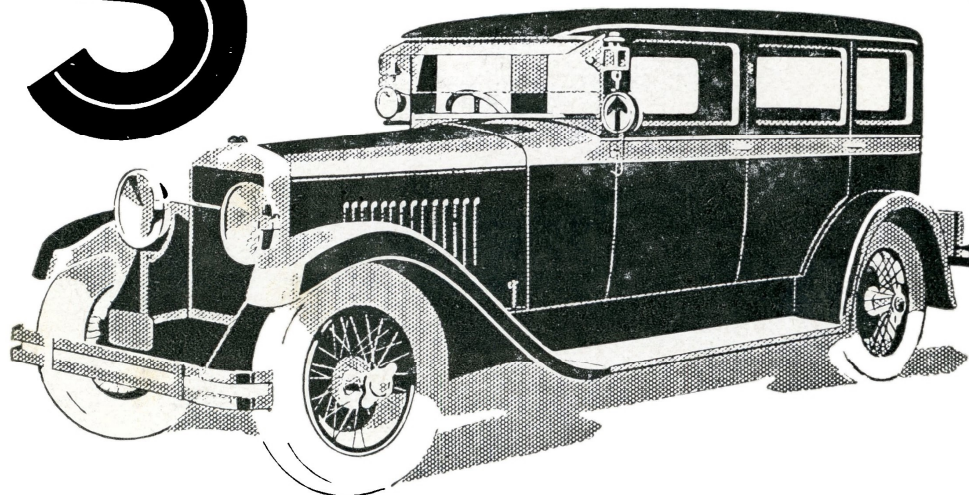
PERLA SLOVENSKA

NÁKLADEM
VLASTNÍM

1 9 2 9

CENA Kč 5.—, POŠTOU Kč 5.50

ŠKODA



110

ČTYŘVÁLEC 30 ks, 80 km/hod. – Osvědčený typ středního 4sedadlového vozu vyzkoušené solidní konstrukce s moderními karoseriemi a bohatou výpravou. V normálních provedeních – otevřených i zavřených – **promptní dodávka.**

4 R

ČTYŘVÁLEC 32 ks, 90 km/hod. – Vůz s velmi pružným motorem. Elegantní, pohodlné karoserie 4- až 5sedadlové s vnitřní výbavou vkusně volenou vyhoví i nejnáročnějším požadavkům. V normálních provedeních **promptně k dodání.**

6 R

ŠESTIVÁLEC 50 ks, 100 km/hod. – Dlouhé, zvláště nízké chassis, karoserie štíhlých forem a ladných barev, přepychová a při tom decentní výprava zajistily tomuto typu jeho skvělý zjev. – **Velmi krátké dodací lhůty.**



Každý z těchto vozů reprezentuje ve své kategorii prvotřídní výrobek co do **kvality, elegance a úspornosti provozu.** Tyto vlastnosti, stejně jako nízká cena a výhodné splátkové podmínky jsou příčinou rostoucí obliby vozů „Škoda“. - **Žádejte v našich prodejnách bez závazné předvedení.**

JOSEF JIROUT:

SLIAČ KÚPELE

PERLA SLOVENSKA



1929

NÁKLADEM VLASTNÍM.

VYTISKLA

„GRAFIKA“, DĚLNICKÉ DRUŽSTVO

TISKAŘSKÉ V PLZNI.



Partie ze sadů.

Poloha lázní.

*Jak tu slastno, jak tu milo
v šumnom Sliachi.
Nebež, neľeť kratochvílo.
Čuj len vtačí
ňlas, jak zľšiad sa priľhovára
nám; vidz: jako vetvy stromov
— nebudaj tiež známost stará.*

*K sebe zovú, vonne ľgnú,
pod nimi zdroj žblňkotavý...
Žľhovej, žľhovej kratochvílo.
Nač sa viazať na hodinu?
doľ časť riečť: budťe zdraví
doľ — a smutne ľiaľnuť domov...*

Hviezdoslav.

Lázně Sliach jsou majetkem československého státu. Leží v samém srdci Slovenska, v katastru obce Rybáry, mezi Zvolením a Banskou Bystricí, při lokální dráze, spojující tato dvě slovenská města. Do Zvolena je ze Sliache 4 km, do Banské Bystrice 14 km. Lázně položeny jsou v nadmořské výši 386 metrů na mírném návrší východního boku úrodného údolí řeky Hronu, který Slováci nazývají bystrým šohajem. Lázně Sliach jsou tedy jako věrná stráž, která z výšiny obhlédá celou malebnou kotlinu, jejímž středem vine se studený Hron jako stříbrná stuha. Lázně rozloženy jsou směrem k západu. Kolem dokola obklopeny jsou lesnatými hřebeny hor. Na severu zvedají se Nízké Tatry s nejvyšším vrchem Ďumbírem (2068 metrů), přímo proti nim na druhé straně hronského údolí zvedá se vlnitá mohutná hradba Vysoké Tatry (s nejvyšší horou Sturec, 1010 m), za níž každý den v rudé záplavě červánků zapadá slunce. Za zády pak má Sliach rozlehlé horstvo Slovenského Krušno-

hoří s nejvyšším vrchem Polanou (1459 m) a Stolicou (1480 m). Na jihu pak je pohoří Štiavnické. Jsou tedy sliačské lázně chráněny se všech stran proti silným větrům, což je neobyčejně důležité.

Sliač není městem, jako na příklad Karlovy Vary nebo Poděbrady, Luhačovice, Trenčianske Teplice a podobné. Není to ani vesnice. Jsou to čistě jen lázně. Všechny tamější budovy, 13 hotelů, lázeňská budova, restaurační budovy atd., to všecko dohromady tvoří lázně, to všecko slouží k léčení a k pohodlí hostů. Obyvatelstvo Sliače tvoří jenom lázeňský personál a návštěvníci lázní. Není tam městského hluku a kouře, není tam krámů, není tam selských usedlostí, a přece tam host v ničem netrpí nedostatkem nebo nepohodlím. Do nejbližší vesnice Rybár je čtvrt hodiny cesty. Lázně jsou uprostřed velkého lázeňského sadu 60 hektarů měřícího. Lázeňský sad pak souvisí přímo s rozsáhlými lesy, které téměř kolem dokola lázně uzavírají. Celý státní lázeňský majetek, park, lesy, louky a pastviny, měří dohromady 105 jiter 3/637 čtverečních sáhů.

Mezi československými lázněmi má Sliač polohu opravdu jedinečnou, polohu, která svým půvabem hluboko zakotví ve vzpomínkách každého návštěvníka těchto krásných lázní.

Historie lázní Sliač.

Sliačské prameny byly známy již za starodávna, a to nejen obyvatelstvu v blízkém okolí, nýbrž pověst o nich roznesla se i do míst hodně vzdálených. Je zajímavé, že nebyla to léčivá síla pramenů, která si nejdříve vynutila pozornost lidu — k léčebným účelům sliačské prameny počaly se užívatí mnohem

později — nýbrž jakýsi pověrečný strach před jejich neznámou vlastností to byl, který způsobil, že se o nich mezi lidem počalo hovořiti. Z pramenů vycházely silné výpary, které kolem šířily smrt. V jejich blízkosti lid často nalézal mrtvé ptáky, psy, drobnější lesní zvěř a někdy i docela ovci, takže nebylo divu, když prostý vesnický lid pociťoval před prameny značnou hrůzu, opředl je celou sítí pověrčivosti a spíše se jim vyhýbal, nazýváje je smrtícími. V tomto ohledu proslul zejména pramen, který vyvěral ze země od pradávna, ale který teprve roku 1823, — když lékařská věda už dávno se byla zmocnila sliačských pramenů jako účinného prostředku léčebného — byl upraven na pitný a obdržel jméno »Dorotha«. Je to dnešní pramen »Bystrica«, nalézající se v malé prohlubni mezi pramenem »Štefanik« a »Lenkey«. Radu let se ho však již nepoužívá a je zakrytý.

Za nejstarší známou písemnou zprávu o sliačských pramenech možno považovati to, co o nich ve své geografii napsal Aeneas Sylvius, známý papežský vyslanec, který za časů krále Matyáše Korvína (1443—1490) žil v Pešti.*) V polovici XVI. století psal o sliačských pramenech D. Jiří Agricola ve svém díle »De natura fossilium« (3. kniha, str. 221). Také v díle »Kant's physische Geographie« z roku 1801 možno nalézt zmínku o »smrtícím« pramenu u vesnice Rybár. A konečně v díle »Gemälde von Ungarn« z roku 1829, str. 19, píše Jan z Czaplovicsů, že vedle »smrtícího« pramene u Rybár často se naleznou mrtví ptáci i ovce, protože vzduch nad pramenem je životu nebezpečný. Týž autor přirovnává tento pramen k nepolské psí jeskyni.

*) Některé údaje v této statí převzal jsem ze spisku šéflékaře sliačských lázní MUDra Pražáka »Sliač — Kúpele«.

Kdy se sliačských pramenů počalo užívatí k léčbě, není dost dobře známo. Matyáš Běl v »Notitia Hungariae«, str. 396, zmiňuje se o výborné léčivé síle sliačských pramenů a v XVII. století též Georgius Wernherus v díle »Hypomnemon de admirandis Hungariae aquis«. Ale není možno z jeho zmínky vytušit, bylo-li v té době na Sliaci nějaké lázeňské zařízení. Nevíme proto, jak se tehdy na Sliaci léčilo. Že už v XVII. století sliačské prameny byly známy jako léčivé, že se jich používalo, že tam jezdili lázeňští hosté, to nám sděluje »Schematismus Historikus diecesisi« bansko-bystrické. V tomto latinském spise se píše, že jakýsi Michal Misskay, těžkým reumatismem stížený, uzdraven byl r. 1692 v Teplicích, t. j. ve Sliaci. Jméno Teplice vzniklo od teplých sliačských pramenů. V témže díle — do něhož jsem nahlédl na faře v Hájnících díky laskavosti faráře p. Kačky — dále se vzpomíná, že Tomáš Benický, podžupan zvolenský, též ze své podagry byl na Sliaci uzdraven roku 1690. Že tehdy okolní lid nazýval sliačské prameny »Teplicemi« pro jejich teplou vodu, toho dokladem jsou zápisy v jiné staré knize na faře v Hájnících. V této knize se píše, — zápis je asi z roku 1556 — že soused Jakub Štrban měl kus pole »do Teplic koncem«, což znamená, že jeho pole sousedila se sliačskými prameny. Také soused Antal Štětina měl své pole poblíže »Teplic«.

V XVIII. století objevují se již častější zprávy o Sliaci a sice již jako o lázních. Tak počátkem tohoto století hrabě Marsigli píše ve svém spise »Danubius Pannonico-Moesicus« o sliačských lázních, které prý dobře působí hlavně při kontrakturách. Roku 1711 zvolenský komitát jmenoval pro lázně Sliach zvláštního inspektora, který by bděl nad pořádkem v lázních. Je tedy zřejmo, že již v té době mu-

sely býti sliačské prameny hodně používány k léčbě, když už byl pro ně jmenován zvláštní inspektor. Roku 1763 David Wipacher napsal docela o sliačských lázních zvláštní knížku pod názvem »De Thermis Ribariensibus in Hungaria«.

Počátek XIX. století přinesl sliačským lázním značný rozkvět a pevný základ k jejich příští slávě. Sliač i s okolím patřila tehdy k panství zvolenskému. Lázně byly již hodně známy výbornými účinky svých léčivých vod, navštěvovalo je rok od roku značně hostí a tyto okolnosti si vynutily, že roku 1819 správa zvolenského panství vystavěla ve Sliači velikou jednopatrovou budovu (dnešní hotel »Bratislava«) pro ubytování lázeňských hostí a opatřila lázně různým zařízením, zejména lázeňskou budovou, která vlastně dosud chyběla. Jak rychle šířila se pověst o výborných sliačských lázních a do jakých až kruhů pronikla, je nejlépe viděti z toho, že v roce 1823 léčil se na Sliači arcivévoda Josef. Návštěva tehdy tak vynikajícího hosta měla pro mladé lázně — vedle významu propagačního — i ten dobrý následek, že za účelem přiměřeného ubytování a spokojenosti arcivévodovy byly v lázních provedeny různé stavby a adaptace. V této době léčily se na Sliači hlavně choroby kožní a močové, reumatické, rachitické, žloutenka, hemoroidy, hysterie, vleklé choroby nervové, křeče a ochrnutí a také i plicní katary a astma plic. To již byl na Sliači v každé sezoně lékař, který léčbu hostí předpisoval a řídil. Hostí rok od roku přibývalo, úměrně s tím, jak přicházely ve známost výborné účinky pramenů a byli to ve značné míře příslušníci drobnější maďarské šlechty, velkostatkáři a vyšší státní úředníci a bohatí židovští obchodníci, kteří tvořili kádr hostí sliačských lázní v té době.

Roku 1830 dostaly se sliačské lázně do majetku uherského státu. Ale státu patřily jenom prameny, kdežto okolní půda byla v rukou jiných. Lázně byly pod správou státního báňského úřadu v Banské Bystrici. Stát mnoho investic v lázních nepodnikal, neměl o ně valného zájmu, a tak roku 1850 je prodal Ludvíku Ketschovi, vyššímu důstojníku, za 60.000 zlatých. Vrchní dozor nad lázněmi zůstal však lesnímu úřadu v Banské Štiavnici. V čele tohoto úřadu stál Josef Russeger (zemřel 20. června roku 1863), který byl zároveň ředitelem sliačských lázní. Russeger to byl, který první viděl velkou budoucnost Sliače a proto se staral o řádné zabezpečení jejich rozkvětu. S hlediska budoucnosti lázní vypracoval plán na zdokonalení lázní a tento plán také uskutečňoval. Provedl zcelení pozemků kolem lázní a podle tehdejšího ochranného zákona kolem každého pramene vytvořil ochranné území 500 vídeňských sáhů, čímž ochránil prameny před poškozením nebo docela zničením při lesních nebo zemědělských pracích. Ovšem úsilí Russegerovo v tomto směru bylo málo platné, neboť nedbalý majitel lázní nepostaral se o to, aby právo na ochranu pramenů bylo zaznamenáno v pozemkových knihách. Vedle ochrany pramenů má Russeger zásluhu v tom, že snažil se vybudovati řádný lázeňský park, že vytvořil široké promenádní cesty, vzorné stromořadí, které je dodnes ozdobou Sliačí, postavil hotel »Krásná Pešť« a znovuzřídil lázeňskou budovu.

V té době sliačské lázně ani zdaleka nevyhlížely tak, jako dnes, nebyly tak rozsáhlé a zařízené. Z hotelů byla jen »Buda« (dnešní »Bratislava«), přízemní budova s pokojíky v podstřeší, prostince zařízená, hotel »Pešť« (dnešní »Praha«) a soukromé vily »Tekelička« a »Serenička«. V dnešní vile »Bellevue«,

tehdy přízemní, bydlel zahradník, kočí a byla v ní také prádelna. Lázeňská budova, obecně se jí tehdy říkalo »bankárna«, stála na prostranství mezi vilou »Bellevue« a hotelem »Bratislava«, asi v těch místech, kde je dnes pavilonek pro prodej květin a ještě o málo nížeji, tam, kde dnes potrubím vytéká přebytečná voda z basénů v lázeňské budově. Tehdejší lázeňská budova byl velký čtvercovitý basén, vydlážděný prkny. Kolem basénu byly kabiny a nade vším dřevěná střecha. Do takto upraveného basénu byla dřevěným žlabem přiváděna teplá voda od pramenů v dnešní lázeňské budově vyvěrajících, což bylo tím lehčeji možné, že od pramenů k tehdejší lázeňské budově měla půda svah. Koupel tehdy stála 3 krejcary a koupati se mohl každý tak dlouho, jak chtěl. Jako vedlejší součást léčení lázeňský lékař »sekal banky«.^{*)} Tohoto lidového prostředku léčebného užívali poněkud více venkovští lidé, sedláci. Když později tato lázeňská budova zchátrala a ukazovala se býti nedostatečnou, byla rozbourána a lázeňská správa postavila novou budovu, též dřevěnou, a sice na prostranství mezi zahradou vily »Bellevue« a hotelem »Slovensko«, asi v těch místech, kde dnes stojí dřevěný pavilonek, bývalá kadeřnická officína, v němž dnes bydlí holičský a kadeřnický personál. Tam byla postavena nová »bankárna«, lépe zařízená. Do nové »bankárny« byla voda od pramenů přiváděna opět zvláštním žlabem. Lázeňským v této nové budově byl Srb Alexič, který měl pověst výborného »bankaře«. Ale to bylo už o něco později.

Majitel lázní Ketsch byl neodborník a o lázně se mnoho nestaral. Pro jejich rozkvět a propagaci ne-

^{*)} Příkladal na tělo skleničky vzhůru dnem, aby »vytáhly« nemoc z těla. Je to starý lidový léčebný prostředek i v Čechách dost používaný.

udělal ničeho. Za něho také slibně se rozvíjející návštěva hostů silně poklesla, sezony byly jen krátké a proto Ketsch, když to vše viděl, hleděl se lázní prodejem zbavit. A tak roku 1870 dostaly sliačské lázně nového majitele, a sice akciovou společnost z Banské Bystrice, pozůstávající ze šesti akcionářů: Dra Maluse, Dillenbergera, Stadlera, Hulleye, Majovskyho a Grünwalda. Tato společnost upadající lázně značně pozvedla a rozšířila, neboť provedla v nich některé nové stavby a adaptace. Tak v roce 1873 byl postaven nový velký hotel »Ungaria« (dnešní »Slovensko«) a na vilu »Bellevue« bylo postaveno nové patro. Bansko-bystrická společnost vystavěla též novou restaurační budovu, tu, která ještě dnes stojí, kromě dvou křídel skleněné verandy, která byla postavena již po převratu čs. státem. V době, kdy bystrická akciová společnost převzala sliačské lázně, lázeňská restaurace byla v hotelu »Pešť« (dnes »Praha«). Dnešní podoba hotelu »Prahy« je ještě z tehdejší doby. Pod hotelem jsou krásné vzdušné sklepy, a tam bývala tehdy kuchyně. Nahoře v přízemí hotelu byla restaurace. Jídlo se nosilo po schodech nahoru. Před hotelem »Peští«, na straně k silnici, byla zřízena jakási terasa a tam se za příznivého počasí jedlo. Aby hosté byli chráněni před deštěm nebo přílišným vedrem, napínaly se nad verandou plátěné střechy. Před prachem, zviřovaným jízdou na silnici, byla terasa chráněna vysokým a hustým křovím, jež bylo nasázeno podél silnice. Lázeňský salon v hotelu »Praha« měl už tehdy svou dnešní podobu, až na to, že měl na straně východní, kde nejsou okna, vysokou galerii, na níž hrávala cikánská hudba, zatím co panstvo dole v sále tančilo. Tato restaurace se sklepní kuchyní však už tehdy nestačila stále rostoucímu počtu hostů a proto společnost bansko-bystrická

postavila samostatnou zděnou restaurační budovu, do níž restaurace i s kuchyní z hotelu »Pešť« byla přenesena. Dosavadní restauratér Führling odešel do Pešti a do nové restaurace přišel nový restauratér Kély, taktéž z Pešti.*)

Vedle restaurace v hotelu »Pešť« byla na Sliaci ještě druhá restaurace, židovská, rituální. Ta byla pod vilou »Bellevue«. Dnešní hospodářská budova je bývalou budovou židovské restaurace. V budově byl sál-jídelsna, dodnes zachovaný a vedle byla kuchyně. Před budovou byla veranda. V bývalé židovské restauraci bydlí dnes personál lázeňské správy.

Společnost bansko-bystrická však dlouho si lázní neponechala, ale již v roce 1878 je prodala vídeňské stavební akciové společnosti, která zase je po čtyřech letech, roku 1882, prodala největšímu akcionáři společnosti, Georgu Andreasovi Lenoirovi, majiteli chemické továrny ve Vídni a hotelu »Meranhof« v Meranu. Za éry vídeňské akciové společnosti bylo započato s výstavbou nové zděné lázeňské budovy, a sice přímo nad prameny, podle plánů, které vypracoval proslulý stavitel lázní Vilém Szigmondy z Budapešti. Základy budovy na měkké, bahnitě půdě nebyly však dostatečně upevněny, počaly se ssedati a po několika letech objevily se na budově povážlivé trhliny.

Stálé střídání v majitelích nebylo přirozeně lázním ku prospěchu. V budování lázní nebylo jednotného

*) Kély měl restauraci 6 roků a pak odešel. Po něm přišel restauratér Juránek z Pešti. Skončil smutně. Neplatil řádně nájem, proto Lenoir mu všechno zadržel, takže neměl ani s čím odejít. Pak přišel restauratér Sládek z Bystrice (byl na Sliaci již před Führlingem) a měl restauraci v nájmu šest let. Následoval pak restauratér Denkovský, který jediný na Sliaci zbohatl. Byl nájemcem restaurace 27 let, až do převratu. Pak přišla nájemkyně Szabová, měla restauraci 2 roky, a potom přišel p. Nosál.

plánu. Každý chtěl jen z lázní peníze brát, ale do jich výstavby a zařízení dávalo se co nejméně. Teprve Lenoir byl muž, jakého sliačské lázně potřebovaly. On první ze všech dosavadních majitelů přirostl k lázním, měl je rád a pokládal za kus svého životního cíle, zvelebiti je, aby se mohly postavit po bok ostatním vynikajícím lázním. Co hlavního, k provedení všech svých plánů měl dostatek peněz a proto také provedl v lázních celou řadu staveb, aby se mohl ubytovati stále vzrůstající počet hostů, postavil novou lázeňskou budovu, aby vyhovovala nárokům hostů a léčebným potřebám, staral se pečlivě o lázeňský park a zveleboval vnitřní zařízení hotelů. Lenoir přišel právě včas, neboť to byla doba, kdy se mohlo hodně promeškati. Vlivem lepších hospodářských poměrů touha po návštěvě lázní počala pronikat i do středních a obchodních vrstev lidu a záleželo na tom, aby vhodnými opatřeními dovedly si lázně zachytiti tento nový proud návštěvníků a nasytiti jejich spokojenost. S těmito okolnostmi Lenoir správně počítal a podle toho zařídil také svoji činnost jako majitel lázní, jemuž záleželo na jejich prosperitě. Lenoirovi, který osobně byl hodný člověk, mohou býti sliačské lázně vděчны za to, co pro jejich rozvoj udělal.

V roce 1886 vyhořel hotel Pešť. Po požáru byl znovuzřízen na nynější svou podobu a provedeny v něm četné vnitřní úpravy.

Protože počet hostů stále vzrůstal a množily se potíže s jejich ubytováním, přikročil Lenoir roku 1889 ke stavbě nového hotelu, který nazval »Pannonia«.^{*)} Ale i jiným způsobem staral se Lenoir o rozšíření lázní. V sousedství hotelu »Pešť« byla vila, zvaná »Serenička« (dnešní »Nazdar«). Patřila jistému Szerenymu společně s pozemky před vilou, v celé její

^{*)} Dnešní »Polana«.

šíři až k dnešní promenádě »Svornosti«. Protože Lenoirovi patřilo všechno kolem dokola a »Serenička« byla proň nepříjemnou cizí enklavou v jeho majetku, chtěl ji koupiti. Ale její majitel nechtěl objekt prodati, a čím více se Lenoir o ni ucházel, tím tvrdšíma majitel ji odpíral prodati. Následkem toho vznikly mezi Lenoirem a Szerenym nesváry. Když koupí »Sereničky« nemohl Lenoir dosáhnouti přímou cestou, šel na to jinak. Navedl lázeňského doktora Hasenfelda, aby vilu koupil na oko pro sebe, že ji potom zase prodá Lenoirovi. Ve vile »Serenička«, jež tehdy vyhlížela jako dnes, bylo pět velkých pokojů. MUDru Hasenfeldovi se skutečně podařilo vilu zakoupiti, ale pak ji nechtěl Lenoirovi prodati. Vznikl z toho soud. Zaměstnanec lázní Srb Alexič u soudu ve Zvoleni svědčil ve prospěch Lenoira. Za to byl potom Alexič Lenoirem povýšen na lázeňského. Lenoir zbavil pak Hasenfelda funkce lázeňského lékaře. Hasenfeld dal »Sereničku« opravití a v sezoně ji pronajímal hostům, ponejvíce maďarské šlechtě. Ale po čase omrzel se stálých nesvárů s Lenoirem a neustálých soudů, vilu prodal a od nového majitele ji Lenoir koupil.

Téhož roku nechal Lenoir postavití na hotel »Budu« (»Bratislava«), druhé poschodí, aby získal ještě více nových pokojů pro hosty.

V roce 1891 zřídil Lenoir účelný skleník, aby v něm mohly býti pěstovány a v zimě přechovávány některé okrasné rostliny pro ozdobu parku. Parkům vůbec věnoval Lenoir hodně pozornosti i peněz. Dále Lenoir postavil stranou lázní prádelnu, na místě, kde se ještě dnes nalézá. Poblíže prádelny byla zřízena ještě jedna budova, v níž bydleli číšníci, ale ta byla jako krajně nevyhovující zbořena, když lázně převzal čs. stát. Také spojení hotelů »Pešť« a »Ungarie«

s hotelem »Budou« dřevěnou chodbou v prvním poschodí a potom hotelem »Budou« a přízemní skleněnou chodbou s lázeňskou budovou, bylo dílem Lenoira. Jeho hlavním pomocníkem v budování lázní byl Lenoirův bratranec Kapetz, který po převratu zemřel v Budapešti ve velké bídě.

V roce 1893 daroval Lenoir sliačské lázně svému rodnému městu Kasselu v Německu, aby za tyto lázně město zřídilo sirotčinec pro hochy a dívky bez rozdílu národnosti a náboženství. Lenoir byl původu francouzského. Za doby Hugenotů uprchli jeho předkové před pronásledováním do Německa a usadili se v Kasselu. Z vděčnosti za to, že město přijalo jeho předky, učinil Lenoir tuto nadaci. Nová správa lázní poznala, že prvním jejím úkolem bude postavit novou lázeňskou budovu. Výstavba její svěřena byla řediteli městského stavebního úřadu v Kasselu inženýru Hemmeovi, který se později zastřelil. Aby budova mohla býti částečně zapuštěna do země pod terén, bylo nutno kopati dolů. Ve staré budově byly všechny čtyři basény za sebou, v nové měly býti basény větší a vždy dva a dva vedle sebe, první a druhý, třetí a čtvrtý. Když se hloubila jáma pro třetí a čtvrtý basén, přišlo se na pramen studené vody, nakyslé chuti jako pramen »Štefanik«. Pramen musil býti odveden pryč. Při tom lázeňské prameny chrlily neustále takové množství vody, že musela býti čerpána třemi pumpami, dvěma ručními a jednou parní, která pracovala i v noci. Nad každou skupinou dělníků musela býti neustále odvívána kyselina uhličitá z pramenů vycházející, aby se lidé nezadusili. Stavba byla provedena tak, že pod každým basénem je vysoký a silný dřevěný rám, na kterém spočívá dno basénu a dřevěné jeho stěny. Prostora mezi jednotlivými basény je vyplněna pěchovanou zvláštní hlinou, aby

voda neprosakovala. Hlavní zdi lázeňské budovy spočívají na mohutných betonových základech. Vzhledem k bahnitému terénu, jakož i k neobyčejnému množství plynů, jimiž prameny stále dýchaly, byla to stavba neobyčejně obtížná a nebezpečná. Trvala od podzimu roku 1895 do května roku 1896. Polír Rusko, který vrtal díry do dřevěného dna basénu, nadýchal se tolik plynů, že krátce nato zemřel. Také několik jiných lidí během stavby vážněji onemocnělo nadýcháním se plynů. Budova byla postavena v dnešní podobě.

V průběhu dalších let stále stoupající návštěva hostů a vzrůstající jejich požadavky vynutily si na správě lázní provedení celé řady opatření, směřujících ke zvelebení a zmodernisování lázní a ke zvýšení pohodlí hostů. V roce 1903 postavena byla divadelní budova, celá ze dřeva, při dnešní promenádě »Svornosti«, aby bylo postaráno o zábavu hostů. Dnes se tam občas konají biografická představení. Asi v téže době postavena byla menší budova nemocniční, které se však dnes nepoužívá k původnímu účelu. Je postavena pod vilou »Bellevue« za hospodářskými budovami směrem v Rybářům. Má tři místnosti a nyní v nich bydlí zahradník.

V roce 1904 byl postaven poblíže lázeňské budovy nový jednopatrový hotel »Üdvözlígy«, dnes »Národní dom«. Po stránce stavební i pokud zařízení se týče, je dosti primitivní a snad při jeho stavbě počítalo se na ubytování hostů méně náročných, nevyžadujících žádného komfortu. V roce 1912 byla nově upravena kanalisace a zřízen po celých lázních vodovod. Doposud potřebu pitné vody pro celé lázně obstarávala jedna studna, v těch místech, kde je dnes trafika, a z této studně nosila se voda do všech hotelů.

Lázně Sliač zůstaly ve správě města Kasselu až do roku 1918, s výjimkou tří let 1897—1900, kdy byly pronajaty Eugenu Schmiedtovi za roční nájem 30.000 zlatých. Celkem možno říci, že správa města Kasselu pro rozvoj lázní mnoho neudělala, aspoň ne tolik, kolik učiniti mohla a kolik bylo zapotřebí. Chybou bylo, že lázně byly příliš vzdáleny, čímž zmenšoval se zájem města na nich. Zejména po stránce propagační nedělalo se ničeho, snad také proto, že jinak bohaté město podceňovalo sliačské lázně jako zdroj příjmů a snad i proto, že lázně byly v cizím státě.

Konečně v roce 1918 město Kassel prodalo lázně Alexandru Justovi. Just však lázně dlouho neměl. Při tomto prodeji uherský stát, který měl předkupní právo, se tohoto práva vzdal, avšak teprve v prosinci r. 1918, kdy vzhledem k převratu a odtržení Slovenska od Maďarska výsostná práva na území Slovenska nenáleželo mu vykonávat. Stát československý vymohl si zrušení koupě Sliače Alexandrem Justem a uplatnil sám svoje předkupní právo. Protože se jednalo o majetek dobročinné nadace, stát československý nezabral sliačské lázně, jak by učiniti mohl, nýbrž po delším vyjednávání lázně Sliač od města Kasselu koupil v roce 1922, čímž definitivně přešly do majetku naší republiky.

Na jaře 1919, při vpádu bolševických tlup na Slovensko, byly sliačské lázně obsazeny bolševiky, kteří odtud, z výhodné posice, ovládali celé údolí Hronu, až téměř k Banské Bystrici. Na stráni nad hotelem »Tatra« a »Bristol« byla zakopána bolševická baterie děl a také dole v Hájníkách, Rybárech a Sielnici byly bolševické posádky. Ze Sliače bolševíci stříleli až k Badínu před Banskou Bystricí, kde byly položeny přední hlídky československého vojska. Naše vojska byla v nesnadném postavení. Na



Partie ze sadů.



Adamův pramen.

střelbu bolševiků musela odpovídat střelbou do jich řad, ale bylo nařízeno, aby se šetřilo hotelů a jiných lázeňských objektů. Nebýti této okolnosti, bolševici by tak dlouho Sliač nedrželi, ale kdyby se bylo střílelo čistě z vojenského hlediska, většina hotelů byla by bývala naším dělostřelectvem rozbita nebo aspoň vážně poškozena. Naše vojska, střílející na bolševické posice na Sliači, rozkazu šetřila, ani jediný lázeňský objekt nebyl poškozen. V době střelby lázeňský a hotelový personál ukrýval se ve sklepích pod »Prahou«. Bolševické vojsko, správněji řečeno hordy, bylo ubytováno ve všech hotelích, které tím velmi utrpěly. Chlapi v nich řádili jako zběsilí. Když přišli ze zákopů nebo z obchůzek, či ze stráží, tak jak byli špinaví a zablácení, i s botami, lehali si do čistých postelí, připravených již k sezoně. Poblíže »Národního domu« měli postaveny polní kuchyně. K nim si chodili pro jídlo, ale to hned zahazovali na zem a do příkopu a spěchali do restaurace, kde si poroučeli, jedli a pili, co jim hrdlo ráčilo. Peněz měli dost, ovšem jen svých bolševických, papírových a platili plnými hrstěmi. Jejich peníze ovšem neměly žádné ceny. Restaurátérka Szabová, která krátce před tím restauraci převzala a nakoupila si na sezonu velkou zásobu vína, mouky a jiných životních potřeb, musila bolševikům sloužiti a předkládati jim, co si poroučeli, sice jinak nebyla jista životem. V krátké době restaurace byla »vyjeděna«. Velké zásoby byly pryč, ale za to restaurátérka měla ohromné spousty peněz. Když bolševici byli ze Sliače postupujícím naším vojskem vyhnáni, odejela rychle do Vídně, kde chtěla bolševické peníze přeměnit. Podařilo se jí to, ale dostala za to papírové smetí pouze pár tisícovek. Byla úplně zničena a musela se po sezoně odstěhovati.

Měla tak smutnou upomínku na hospodářství bolševiků ve Sliači.

V roce 1923, při své cestě Slovenskem, navštívil sliačské lázně první prezident republiky Československé T. G. Masaryk. Panu prezidentovi se Sliač velmi líbila a vyslovil se o ní pochvalně.

Co se zřídilo od převratu.

Lázně Sliač byly převzaty čs. státem ve stavu velmi zuboženém, neboť lázně za dobu války velmi sešly a ani město Kassel, ani maďarská vláda zřejmě neměly úmysl věnovat Sliači nějakou zvláštní péči a vybudovat z ní moderní lázně většího významu. Bylo proto nutno řešit řadu úkolů: nejnutnějšími pracemi zachránit a zabezpečit jednotlivé objekty, doplnit vnitřní zařízení, jakož i řešit velkoryse otázku budoucnosti lázní.

Nejdříve všechny hotely byly důkladně opraveny, zevně i uvnitř a pak poznenáhlu přikročeno k novému zařizování. Do celého hotelu »Praha« a části »Slovenska« byl zaopatřen nový nábytek. Do všech hotelů bylo nutno pořídit nové prádlo, koberce, nádobí atd. Všecky hotely vybaveny signálním zařízením a domácím telefonem. Celé lázně opatřeny elektrickou energií — neboť dosud se v lázních svítilo petrolejem a svíčkami —, připojením na přespolní elektrárnu v Banské Bystrici. Celé vodovodní a kanalizační zařízení do všech budov bylo nově rekonstruováno. Nedostatečný vodovod byl doplněn novým jímáním a reservoiem na vodu pro účely hospodářské. K vodovodnímu zařízení náleží zděná čerpací

stanice, nově postavený přízemní domek se strojním zařízením v místech, kterému se říká »Králova studna« (pod kopcem za hotelem »Metropol« směrem k Lukovu) a zděný reservoir vzadu nad lázněmi. Kanalizační síť je vedena do údolí Hronu.

V roce 1921 lázeňská budova byla zcela nově rekonstruována. Byla zřízena zejména nová střecha, vnitřní strop, umělé ventilování, zabezpečeno poškozené zdivo a zřízeny vanové lázně. Nevyhovující restaurační kuchyně byla renovována, rozšířena o skleněnou verandu a vybavena zcela novým zařízením.

Sluneční a vzdušné lázně byly dříve umístěny na krásné louce v lese hned nad prameny »Štefaník« a »Lenkey«. Protože byly od centra lázní příliš vzdáleny, byly vzdušné a sluneční lázně přeloženy na palouk nad vilu Polanu, kde byla v roce 1923 postavena pěkná dřevěná přízemní budova s menším pavilonem se sprchovými lázněmi. Budova obsahuje 20 kabin jednotlivých a 2 společné.

Dále byly zlepšeny cesty v rozsáhlém parku a postaveny vyhlídkové pavilony, z nichž zvláště pavilon na »Pohronské vyhlídce« těší se velké návštěvě hostů. Postaveny byly veřejné záchodky v parku a doplněno zařízení prádelny, která byla postavena v roce 1868 a tudíž už nevyhovuje. Prádelna je pod hotelem »Metropol«. Je v ní 10 místností. V roce 1923 byl ke skleňíku přístaven fotoatelier. V roce 1926 byl postaven pavilon s prodejními stánky, bazarem, lékárnou a holičským krámem.

Péče našeho státu o zvelebení sliačských lázní, která vzhledem k finančním poměrům mohla a může se projevovati jen postupně, nejlépe vynikne z číslíc, které ukazují, kolik bylo do zařízení Sliače věnováno.

Na opatření a doplnění inventáře bylo vydáno:

v roce 1921 . . .	Kč 189.938·57
" " 1922 . . .	" 141.892·45
" " 1923 . . .	" 198.015·63
" " 1924 . . .	" 326.706·54
" " 1925 . . .	" 392.915·85
" " 1926 . . .	" 295.216·69
" " 1927 . . .	" 226.569·—
celkem	Kč 1,791.254·73

Investiční výdaje stavební činily a na zakoupení nových objektů bylo věnováno:

v roce 1922 . . .	Kč 7,015.709·94
" " 1923 . . .	" 26.666·20
" " 1924 . . .	" 280.341·24
" " 1925 . . .	" 161.754·41
" " 1926 . . .	" 744.032·97
" " 1927 . . .	" 542.391·75
celkem	Kč 8,770.896·51

Dohromady tedy stát na zvelebení sliačských lázní až do r. 1927 věnoval celkem Kč 10,562.151·24, kromě lázní Jáchymov (Kč 20,187.670·12) nejvíce ze všech státních lázní (celkem u všech státních lázní Kč 49,126.408·27).

Program výstavby sliačských lázní.

Vzhledem ke skvělým léčebným výsledkům sliačských lázní je jisto, že obliba Sliače bude stále vzrůstatí a že její návštěva bude stále větší. O budoucnost těchto lázní je tedy postaráno, ale je nezbytně třeba dáti lázním to, co potřebují k svému rozvoji, aby tak

bylo možno vyhověti požadavkům doby a nárokům hostů. Správní sbor čs. státních lázní za tím účelem vypracoval celý stavební program, který byl rozvržen na několik etap. Nejprve bylo přikročeno k výstavbě nové restaurační budovy, společenských místností a hotelu na rozsáhlé louce u promenády Boženy Němcové. Stavba tato provádí se ve dvou etapách nákladem asi 7 milionů Kč. První část bude již otevřena letošní sezonou. Současně s tímto projektem bude se řešiti i výstavba nové lázeňské prádelny, která dosud umístěna je v budově nevyhovující a velmi primitivně zařízené. Při vybudování restaurace, hotelu a prádelny bude přikročeno též k řešení lázeňského vodovodu, protože nynější vodovod je nedostatečný a v době hlavní sezony, kdy se spotřebuje hodně vody, nebo v době sucha, úplně selhává. Podle plánu voda se bude motorickou silou čerpat z Hronu do reservoiru nad lázeňskými budovami.

Jedním z největších problémů Sliače je, vybudovati takové zařízení, aby provoz v lázních bylo možno udržeti po celý rok, čímž by klesla reжіe a provoz se zlevnil. Za tím účelem bude nutno co nejdříve přikročíti ke stavbě lázeňského léčebného domu, který by umožňoval léčení osob sociálně slabých i osob vyhledávajících léčení sanatorní. V tomto léčebném domě mohla by býti provozována vědecká i výzkumná práce, ku př. studovati účinek pramenů na nemocné v koupeli i mimo ni a pod., kterážto práce pro význam Sliače je nezbytně nutná. S tímto projektem zčásti souvisí otázka řádného vybudování lázeňské budovy, zejména náležitě upravití a rozšíření basény, jakož i vanové koupele, odpočivárny atd. Nynější lázeňské budově velmi vadí to, že v ní nejsou odpočivárny s lehátky a že hosté po koupeli musejí odcházeti do svých pokojů, což zejména při

chladnějším počasí není příjemné. Věc dala by se velmi snadno rozřešit tak, že lázeňská budova mohla by se spojití chodbou s »Národním domem«, ve kterém, aspoň v jeho přízemku, mohly by se zřídit odpočívárny. Na opačnou stranu mohla by se vésti druhá chodba a spojití lázeňskou budovu s dosavadní budovou restaurační, která po otevření nové restaurace bude vyklizena a uprázdněna. Tato stará restaurační budova dala by se adaptovati a rozšířit na léčebný dům, ve kterém by pacienti mohli býti přes celou zimu.

Je třeba dále provést i úpravu minerálních pramenů, Štefanikova, Lenkeyova, Bystrice, Adamova. U těchto pramenů měla by se zřídit řádná kolonáda, což je tím možnější, že všechny prameny jsou v nevelké vzdálenosti od sebe, řádný hudební pavilon, aby hudba mohla hrát u pramenů, jako v jiných lázních tomu obvykle bývá, a aby hosté, pijící vodu v době deště, měli se kde ukrýti a procházeti. Pomýšlí se také na odstranění silnice, vedoucí kolem pramenů, aby hosté nebyli rušeni hlukem aut a obtěžováni prachem. Silnice bude přeložena jinam, kde by rozvoji lázní nepřekážela. Snad bude vedena od nádraží přímo vzhůru k nové restaurační budově.

Pokud se týče výstavby lázeňského léčebného domu, je prozatím hotov jeho ideový plán. Podle tohoto plánu oddělení nemocniční bude obsahovati gynaekologické oddělení o 20 lůžkách, ženské oddělení interní též o 20 lůžkách, dva sály pro muže o stejném počtu lůžek, řádné místnosti ordinační a laboratorní a léčebné přístroje a náležitě vybudované oddělení administrativní s příslušnými budovami, kuchyně, strojovnu, byty pro lékaře, úředníky atd. Oddělení sanatorní má mít 50 pokojů dvoulůžkových I. třídy, 15 pokojů dvoulůžkových II. třídy, 5 pokojů jedno-

lůžkových, 10 salonních zařízení, byty pro personál, jídelnu, atd.

Jak je viděti, investiční plán pro sliačské lázně je hodně bohatý a zdárnému vývoji lázní plně vyhovující. Je ovšem třeba, aby projektovaný plán byl opravdu proveden, a sice v době co možno nejkratší, aby tak Sliač mohla plnit svůj úkol, k němuž je svými prameny přírodou určena. Potom teprve správa státních lázní bude moci důrazněji žádati, aby činnost Bílého Kříže, po případě Zlatého Kříže byla vedle Karlových Varů rozšířena i na lázně Sliačské, což tyto spolky nebudou moci odepřít. Peníze, jimiž stát zajistí budoucnost sliačských lázní, v krátké době vrátí se do pokladny státu zpět s bohatými úroky, při čemž bude konstatován i jiný výsledek, penězi nezaplacený, a sice ten, že tisícům neznámých lidí bude vráceno jejich zdraví a jejich produktivní síla. A to je pro národní hospodářství užitek největší.

Prameny pro léčbu koupáním.

Hlavním těžištěm sliačských lázní, oním magnetem, který přitahuje každoročně tisíce hostů a pokladem, který založil slávu Sliače, jsou ony čtyři prameny, jichž se používá k léčbě koupáním. Prameny tyto vyvěrají ve výši 386 metrů nad mořem z trhlín tvrdého vápenného složení z hloubky 150 metrů a jsou zachycovány do čtyřech basénů I., II., III. a IV. V každém basénu je voda jiné teploty a jiného složení. Protože prameny vyvěrají ve velké hloubce, nemá síla a počet atmosferických srážek na jejich vydatnost téměř žádného vlivu. Velký tlak kyseliny uhličitě nutí vodu z pramenů stoupat vzhůru, takže basény se samy plní bez pomoci jakýchkoli čerpadel. Vydatnost pra-

menů je překvapující. Za 24 hodin dávají přes 4.000 hektolitrů vody, což stačí úplně k potřebnému množství koupelí. Odpadá tudíž jakékoliv přičerpávání vody do rezervních nádrží, v nichž by obsah kyslíku uhličitého o hodně se snížil. Obdélníkové basény mají plochy asi 15 čtverečních metrů, pouze IV. basén je čtvercový s plochou asi 10 metrů. Stále je v nich vody do polou těla dospělého člověka a přebytečná voda odtéká přepady do kanálů. Každého dne navečer o půl osmnácté hodině se basény úplně vypouštějí až ke dnu, čistí se na stěnách od usazenin, pak se nechají napustit a o půlnoci jsou zase plné. To je tedy velkou předností sliacských pramenů, že dávají množství vody dostatečné, vydatnost jejich že je stále stejná a co hlavního, že jejich teplota je přirozená, přesně přizpůsobena lidskému organismu, takže pacienti jich mohou používat bez jakékoliv umělé manipulace, nepřehřáté, nezředěné, v neporušeném chemickém a fyzikálním jich účinku na tělo lidské, zkrátka tak, »jak je „pámbu“ stvořil«, ne horké, aby musily být ochlazovány, ne studené, aby musily být přehřívány, jako se děje v jiných podobných lázních, na příklad v Poděbradech nebo Františkových Lázních.

Basény s dřevěnými stěnami nalézají se přímo nad prameny. Dírkovaným dřevěným dnem basénů a tlakem kyseliny uhličitě stoupá voda do basénů. Protože otvory ve dnu basénu vystupuje zároveň i kyselina uhličitá, povrch hladiny vody v basénu je neustále tak zvířen, jako by se voda vařila. Sedět klidně, pohřížen až po krk ve vlažné vodě a naslouchat sluchově příjemně zbarvenému bublání vody, pozorovat hru bublin a perliček na povrchu vody náleží k největším požitkům koupele. Koupání v basénech je hromadné. Ráno od 6. do 8. hodiny muži,

od 1½9. do 11. hodiny ženy, odpoledne pak se koupají bez lékařského předpisu lidé z okolí a průběžní návštěvníci lázní, na př. turisté. Toto odpolední koupání je lacinější, ale mužům a ženám v každém basénu společné. Každý dostane široký plášť, se kterým vstoupí do vody. Skutečným lázeňským hostům odpoledne se koupatí není dovoleno. Koupání ve IV. basénu, který co do účinku je nejsilnější, je odpoledne zakázáno.

Voda ve všech basénech je silně žlutohnědě zbarvena, takže hned pod hladinou není viděti části těla do vody ponořené. Basény zařízeny jsou tak, že host svlékne se v kabině — kabiny obklopují každý basén se tří jeho stran —, po schůdkách sejde do vody a pak, když už je do půl těla ve vodě, otevře si nad hladinou dvířka a teprve vstoupí do basénu. Voda ve všech basénech páchne silně sirovodíkem, ale pobyt v ní je neobyčejně příjemný a nikomu se z vody nechce. Nejdelší doba koupání je 20 minut, ale každý se rád ve vodě nějakou tu chvilíčku pozdrží, což je ovšem proti lékařskému příkazu. Jste-li chvíli ve vodě, pokryje se vaše celé tělo drobnými lesklými perličkami, usazujícími se na každém poru. Kdybyste tyto perličky chtěli setřítí rukou, máte dojem, že hladíte hebounký mech. Okamžitý následek koupele je jakási sladká únava, ale po 2 hodinách cítíte se neobyčejně osvěžení. Po několika koupelích zřetelně cítíte už blahodárné následky lázní ve svém celkovém stavu, a to jak po stránce tělesné, tak duševní. Po třech nebo čtyřech koupelích předpisuje lékař obyčejně jednodenní pauzu, která je hostem vyžítkována k výletům do krásného a historicky zajímavého kraje. Teplota a chemické složení vody každého basénu jsou jiné, ač ve složení jich není velkého rozdílu. Teplota vody I. basénu je 33 stupňů, II. basénu

31½ stupně, III. basénu kolísá mezi 30—28 stupni, IV. basénu 26 stupňů.

V jednom litru vody z I. basénu obsaženo jest 3487·73 mg pevných součástí. Volné kyseliny uhličitě je 1468·8 mg. Specifická váha 1 cm³ vody při 15 stupních C je 1,00396 g. V 1 litru II. basénu obsaženo jest 3493 mg pevných součástí. Specifická váha 1 cm³ při 15 stupních C je 1,00402 g. V 1 litru vody III. basénu obsaženo je 3411 mg pevných součástí, specifická váha 1 cm³ vody při 15 stupních C je 1,00393 g. V 1 litru vody IV. basénu je 3153 pevných součástí, specifická váha 1 cm³ je 1,00334 při 15 stupních C.

Chemické složení vody basénové bylo zkoumáno v roce 1921 asistentem přírodovědecké fakulty Masarykovy university v Brně, Ing. chemie L. Prokešem.

Vedle basénů jsou k dispozici vanové uhličitě koupele. Do van se bere voda z basénů pro nemocné anebo pro ty hosty, kteří nechtějí použití z různých příčin společného koupání v basénech. V lázeňské budově je dále zřízena protrahovaná irrigace při chorobách ženských, která je velmi hodně používána, jakož i lázně sedací. Kromě toho jsou v lázeňské budově i sprchy, aby návštěvníci před použitím společných lázní své tělo mohli řádně očistiti. Koupelí mívá pacient obvykle kolem dvacíti. S přestávkami se dají pohodlně absolvovati za měsíc, což je nejobvyklejší doba pobytu v lázních. Každé lázně mají nějakou svoji pověru, tedy i sliáčské, které ovládány jsou pověrou, že žádný host nemá odjížděti z lázní se sudým počtem koupelí, protože jinak by prý lázně neměly účinku. Má prý těch koupelí býti lichý počet. Čtvrtého basénu za maďarského režimu s oblibou používali ke koupelím nejvíce židé. Proto se mu říkalo židovský. Dnes nejvíce koupelí předpisováno je léka-

řem pro I. a III. basén. Nejméně používán je IV. basén, který má »nejsilnější« vodu. V lázeňské budově umístěny jsou několikery hodiny, aby byly z každého basénu viditelné, aby tak host mohl kontrolovati svůj čas koupele, kdy přišel a kdy má odejít. Hladina vody v basénech je asi o 1 m níže nežli je podlaha lázeňské budovy. U každého zábradlí basénu stojí děvče a velkým praporem, kterým neustále nad hlavami koupajících se hostí mává se strany na stranu, odvívá z vody vyvěrající kyselinu uhličitou po celou dobu koupání.

Lístky ke koupeli vydávají se v pokladně u lázeňské budovy. Každý host musí jít do koupele s lékařským předpisem, na kterém kontrolující děvče označí příslušný den koupele a kontroluje, zdali návštěvník bere koupele podle předpisu lékaře. Basény nalézají se v lázeňské budově, která tvoří jakýsi střed celých lázní. Budova obsahuje 65 kabin pro hosty, 3 kabiny vanových lázní, 2 kabiny pro irrigaci a 5 kabin pro sprchy. Budova byla přestavována v roce 1921, zejména bylo do ní zavedeno elektrické osvětlení. Koupelemi ve vodě těchto 4 pramenů léčí se vedle jiných nemocí zejména s velkým úspěchem nemoci srdeční, nervové, ženské (Sliač jest především známa hojně pro choroby ženské), choroby míchy, choroby rheumatické, tabes dorsalis (zejména skvělé výsledky). V roce 1927 — pokud se týče chorob v lázních léčených — bylo 25% chorob oběhu krevního (arteriosklerosa), 20% chorob nervstva a 15% chorob různých. Zejména stoupá obliba Sliače při léčbě chorob srdce.

Počet koupelí.

Se vzrůstající návštěvou hostů přirozeně vzrůstá i počet koupelí. V roce 1927 bylo podáno přes 80.000 koupelí, v roce 1928 pak asi 85.000. V roce 1927 v hlavní sezoně kolísal počet koupelí mezi 800—900 denně, někdy i přes 900. Koupelí vyhrazených (t. j. dopoledních pro lázeňské hosty) byla asi polovina. Druhá polovina byla koupelí ambulantních (t. j. odpoledních, lidí z okolí, koupajících se bez lékařského předpisu). Protože v roce 1928 vzrostl počet návštěvníků proti roku předcházejícímu, zvětšil se též opět i celkový počet koupelí. V hlavní sezoně, v červenci a srpnu, nikdy neklesl počet koupelí pod 900, v některých dnech dostoupil bezmála jednoho tisíce. V důsledku vzrůstu dopoledních koupelí, aby se uvolnilo více místa pro vyhrazené koupele, učinila správa lázní v sezoně roku 1928 opatření, aby členové nemocenských pojišťoven, vyslaní do Sliače svými ústavy na léčení, brali koupele až v hodinách odpoledních. Dříve se koupali dopoledne.

Prameny a léčba pitím.

Sliačské lázně mají veliký léčebný význam hlavně pro svoje téměř zázračné teplé prameny, používané ke koupání, ale nesmí býti zapomínáno ani na léčebný význam Sliače pro její prameny, jež slouží k léčbě pitím, kterážto léčba vykazuje také značné úspěchy a je ponejvíce prováděna v souvislosti s léčbou koupáním. Celkem je na Sliači pět pramenů minerálních vod, Štefanik, Lenkey, Adam, Bystrica a Medokyš, z nichž však k léčbě pitím používají se pouze tři,

Štefaník, Lenkey a Adam. Jsou to zemíto-salinické a zemíto-železité kyselky. Vody tyto prýští ze země v listnatém lese asi 5 minut cesty od středu lázní a jest zajímavé, že na malém území o průměru asi 50 m vyvěrají ze země tři prameny rozdílné teploty a rozdílného složení. Prameny Lenkey a Bystrica byly posledně zkoumány podle chemického složení roku 1883 prof. Lengyelem, prameny Adam, Štefaník a Medokyš v roce 1921 ing. chemie Prokešem, asistentem přírodovědecké fakulty Masarykovy university v Brně.

Pramen Štefaník: Teplota pramene 12 stupňů C. V 1 litru vody je obsaženo pevných součástí 469·56 mg a volné kyseliny uhličitě CO_2 2296·40 mg. Specifická váha 1 cm^3 vody při 15 stupních C je 1,00022. Voda je trochu kalná, vydává slaboučký zápach sirovodíku. Chuť je velmi dobrá. Kyselina uhličitá usazuje mnoho drobných perliček.

Pramen Adam: Teplota 25 stupňů C. V 1 litru vody obsaženo jest pevných součástí 2999·15 mg a volné kyseliny uhličitě 1692·80 mg. Specifická váha 1 cm^3 vody je 1,00328 g při 15 stupních C. Voda je čirá, slabounce páchne sirovodíkem a poněkud nasládlá. Chuť je příjemná. Na sklenici usazuje drobné perličky kyseliny uhličitě.

Pramen Lenkey: Teplota 23 stupně C. V 1 litru vody je obsaženo 3249·6 mg pevných součástí a volného kyslíčnicku uhličitého 1763·8 mg. Voda je slabě zkalena, páchne i chutná sirovodíkem. Je v ní hodně kyseliny uhličitě, jež se na stěně nádoby usazuje v podobě drobných perliček. Je to nejvíce používaný pitný pramen.

Pramen Bystrica: Teplota 22·5 stupně C. Voda obsahuje rovněž hodně kyseliny uhličitě, ale již řadu let se k pití nepoužívá a pramen je zakrytý.

Pramen Medokyš: Teplota 12·3 stupně C. Voda jenom nepatrně zkalena, chuti velmi příjemné a osvěžuje. Je bez zápachu. Obsahuje také hodně kyseliny uhličitě a stejně jako ostatní vody perlí. Pramení ve stráni za hotelem »Tatra« a ve všech restauracích na Sliaci používá se jí jako vody stolní, která se hostům podává zdarma. Třebaže Medokyš pramení na pozemku soukromém, odběr jeho státním lázním je zaručen. V 1 litru vody je obsaženo pevných součástí 1680·08 mg, volné kyseliny uhličitě 1845·6 mg. Specifická váha 1 cm³ vody je 1,00190 g při 15 stupních C.

Pramen Štefaník má v sobě neobyčejné množství železa, čímž se stává zcela ojedinělým pramenem svého druhu. Z úhrnu pevných látek 469·56 mg v 1 litru vody je 113 mg (24·1%) uhličitanu železnatého kyselého a proto je tento pramen čistou kyselinou železitou, na kyselinu uhličitou bohatou, která není zvlášť zatěžována jinými chemickými součástkami. Pro svůj zvláštní terapeutický význam může býti »Štefaník« řaděn k nejvzácnějším kyselkám železitým.

Mezi lázeňskými hosty velmi jest oblíbena léčba kloktáním vodou z pramene »Lenkey«, čímž se docílí opravdu znamenitých výsledků. Správa lázní měla by se však postaratí, aby léčbě kloktáním vykázano bylo nějaké místo, zvlášť za tím účelem vhodně zařízené. Pro svůj bohatý obsah kyseliny uhličitě hodí se sliáčské prameny nejvíce k léčbě chorob srdečních, nervových, ženských, zejména značné oblíbenosti dosáhly svým účinkem při nemocech katarů nosních a hrtanových.

Pramen »Bystrica« dříve se jmenoval pramen »Dorota« (viz dále »Božena Němcová na Sliaci«). Byla to jakási studna, kolem níž bylo zábradlí. U pra-

mene nebylo žádné obsluhy. Hosté si nabírali vodu tím způsobem, že svůj pohárek pustili dolů do studně po šňůrce. Obyčejně se dříve tato voda pívala se žinčicou, kterou u pramene prodával vesnický hoch. Lékař na poháru označil, kolik pacient má pít vody a kolik si má přidat do ní žinčice. Byla to velmi dobrá voda a oblíbená a brávala se také pro vanové koupele bohatým lidem, kteří si to zvlášť poručili a také zaplatili. Řeči o tom, jako by v tomto pramenu utopila se jakási židovka, nejsou pravdivé. Je to jen pověst. Pramen »Bystrica« je nejstarším léčebným pitným pramenem sliačským. Jako pitný pramen byl zřízen roku 1823.

Roku 1834 byly sliačské lázně obohaceny novým vydatným pramenem minerální vody, který přibyl k dosavadním čtyřem. Tento pramen objevil na močálovité louce maďarský plukovník Lenkey, po němž pramen také byl pojmenován. Ale s počátku voda tohoto pramene byla používána více ke koupelím nežli k léčbě pitím. Poblíže pramene byly postaveny dva dřevěné kulaté pavilony s kabinami, v nichž se podávaly sedací koupele. Vodu z pramene do kabin nosily ženy v dřevěných nádobách. O těchto koupelích u »Lenkeye« zmiňuje se ve své korespondenci s mužem Božena Němcová. Zbytky těchto pavilonů byly strženy teprve po převratu za čs. správy. Tehdy pramen Lenkey byl daleko vydatnější nežli dnes, daleko prudší, více stříkal, byl též teplejší a nikdy jej nenapadlo, aby »stávkoval«, jak dnes často ve své tvrdohlavosti činí. Po převratu byl pramen nově zkoušen, jeho okolí upravováno a od té doby ztratil už svou prudkost a někdy na menší chvíli přestává i téci. Když »Lenkey« stávkuje, říká vesnický lid, že bude brzo pršet.

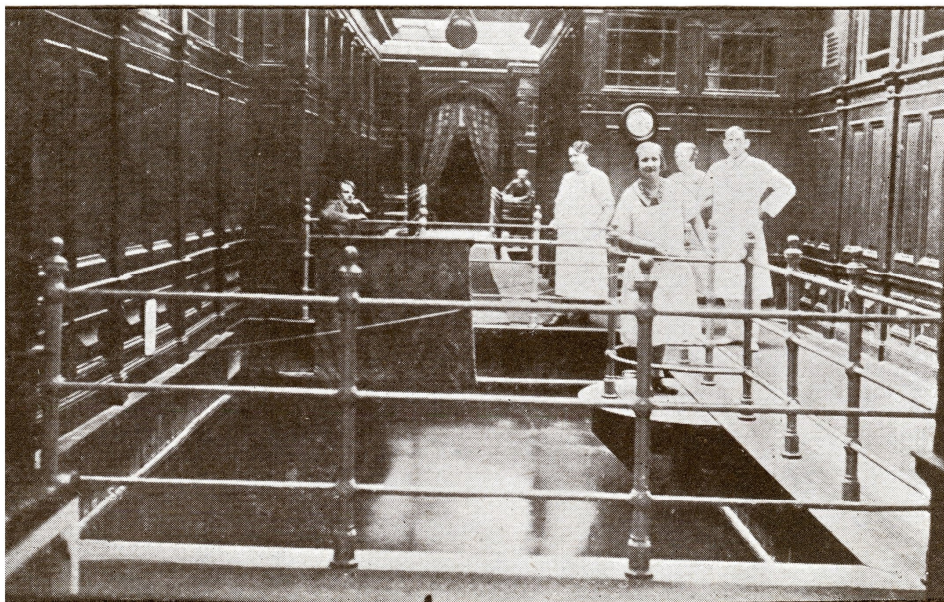
Pramen »Štefaník« měl dříve jméno Josef podle arcivévody Josefa, který se ve Sliaci v roce 1823 léčil. Byla to dříve malá a mělká studna, z níž se voda nabírala do poháru. Ve vodě bylo tehdy tolik kyseliny uhličitě, že to v poháru šumělo a bublinky z ní přímo stříkaly. V letech sedmdesátých, když Sliac patřila akciové společnosti z Banské Bystrice, chtěla správa lázní pramen lépe upravit, vyhloubiti a v zemi obložit dubovým pažením. Za tím účelem kopali kolem pramenu, ale na neštěstí vnikla do něj cizí voda a tím se pramen »Josef« poněkud pokazil a zeslabil. Protože hostům při nabírání vody, jak se nahýbaly nad pramenem, mnohdy spadly dolů do studně prsteny, hodinky, nože a podobné věci, což vedlo ke stálým steskům, byla za Lenoira postavena nad pramenem pumpa, kterou se voda čerpala a podávala hostům. Po převratu, kdy lázně byly převzaty čs. státem, pramenu bylo dáno jméno »Štefaník«.

Okolí pramene »Adam« bylo kdysi bahnitou loukou. Na místě, kde vyvěrá pramen, před dávnými lety propadl se beran pasoucího se tam stáda do země. Nebohému zvířeti přiběhl na pomoc pasák, ale zůstal vězeti v bahně také a jenom s velkou námahou byli on i zvíře zachráněni. Tak byl prý pramen objeven. Není dobře známo, kdy se voda »Adama« počala používat k léčbě pitím. Je tomu asi nějakých 75 let. Voda byla poslána ke zkoumání do Budapešti a když bylo konstatováno její příznivé složení, byla pak používána jako voda k léčbě pitím.

Malá kaplička u pramene »Adam« byla postavena za přispění bohatých lázeňských hostů v roce 1855. Dříve na tom místě stál malý domek, do něhož lázeňští hosté chodili hrát karty. Podle lidového podání měli tam staří pání zvláštní společnou dýmku. Z velké dýmkové hlavičky, v níž po celý



Štefanikův pramen.



Basény v lázeňské budově.

den hořel tabák, vedlo dvanáct troubelí, z nichž mohl kouřit, kdo přišel. Páni seděli dokola, kouřili a při tom povídali. Výhoda při tom byla, že nemuseli stále sirkami zapalovat, protože se nestalo, aby všech dvanáct kuřáků najednou zapomnělo kouřit.

Soukromé objekty v lázních.

Menší část objektů ve sliačských lázních je v rukou soukromých. K soukromému majetku náleží hotely: »Tatra«, »Bristol«, »Metropol«, »Amaliin dvůr« a pramen »Medokyš«. Tento majetek tvořil již od svého vzniku jakýsi celek a od ostatních částí lázní vyvíjel se neodvisle. Základ tohoto soukromého majetku tvořil tak zv. »Tekelčin dům«, o kterém se zmiňuje Božena Němcová ve své korespondenci ze Sliače. O tomto domu, který býval kdysí hodně zpuštělý a který teprve roku 1928 byl adaptován, nově zařízen a nazván »Amaliin dvůr«, vyprávějí nejstarší pamětníci ve Sliači a Rybárech toto: V Rybárech před dávnými časy žil jakýsi Bezek, který býval dříve služným. Jeho krásná dcera provdala se za hraběte Tekeliho do Budapešti. Hrabě si pro ní a její výbavu přijel na voze, taženém čtyřmi koňmi. Ale mladá Tekeliová nebyla v manželství příliš spokojena a po delším čase jednoho dne svému muži ujela se svým kočím zpět do Rybár k otci. Měli dobré koně a tak za 24 hodin byli v Rybárech. Tekeli nechtěl tak lehko pozbýti hezké, mladé ženy a proto, když se dozvěděl, kam žena ujela, pustil se za ní. Ale Tekeliová tušila, že muž přijede za ní, aby si ji odvezl zpět do Budapešti; proto v Rybárech u otce se dlouho nezdržela a prchala dál do Bystrice, kde se cítila bezpečnější. Na »Černém Blatě« před Bystricí

dohonil její povoz Tekeli, který měl taktéž výborné koně. Už se zdálo, že Tekeličce její muž útěk zne-
možní, že ji zadrží a naloží na svůj povoz, ale tu její
kočí, jménem Antony, známý silák, obrátil se do-
zadu a práskl bičem tak mocně, až rozbil kolo
u povozu Tekeliho. Ten musil následkem toho pře-
rušit jízdu a jeho žena pak už šťastně dorazila do
Bystřice, kde na městském domě si vyžádala, aby
dali zavřít všechny čtyři brány, aby Tekeli za ní ne-
mohl. Ale ten už dále nejel. Na »Černém Blatě« opra-
vil si polámaný vůz, obrátil a vrátil se přímo do
Budapešti, bez ženy ovšem. Tekelička po čase, když
už myslila, že ji muž nebude stíhati, odejela z By-
strice do Sliache, kde už trvale zůstala. Usídlila se
v domě, který po ní nazván byl »Tekelčín dům«.
Jedna dcera Tekeliové provdala se za jistého Bro-
danyho. Ten správně viděl budoucnost lázní Sliache,
které by mohly býti proň pěkným pramenem příjmů
a proto po čase dal postavit vedle Tekelčina domu
hotel, který nazval »Nová Pešť« a zároveň restau-
rační budovu (dnes restaurační budova páně Strau-
sova). Brodany dal také upravit pramen »Medokyš«
na dnešním místě asi v letech sedmdesátých. Za-
chytil pramen tak, aby mohl býti lehce přístupný.
Pramen ten se také dříve jmenoval »Brodany«, na
památku po jeho upraviteli. Tam, kde dnes stojí
hotel »Bristol«, byly tehdy dvě dřevěné vily, zvané
»Resignace« a »Belveder«. Obě byly spojeny chod-
bou. »Resignace« byla přízemní budova, »Belveder«
o 1 patře, do něhož se stráně nad vilou vedl přímý
most, tak asi, jako je tomu ve vile »Bellevue« pod
hotelem »Bratislavou«. Poblíže těchto dvou vil stály
veliké konírny, neboť tehdy léčilo se v Sliachi hodně
bohaté šlechty, která jezdila do lázní v kočárech,

jelikož drah ještě tolik nebylo a potom v lázních používala koní k častým parádním vyjížděkám.

Brodany neměl žádných dětí a jeho žena zemřela dříve nežli on. Žil na Sliachi. K stáru ochroml, vozili jej na vozíku a nakonec odejel do Budapešti. Dříve však svůj majetek na Sliachi prodal baronu Karlu Radvaneckému. Ten po čase zemřel a svému mladšímu bratru odkázal ze svého majetku Radvaň, Velkú Lúku a Sliach. Tento Radvanecký byl ženat a měl jednu dceru. Jeho žena byla prý však záletná, což Radvaneckému působilo bolest. Proto jednoho dne si dal nanositi do svého pokoje z lesa smrčí a květiny a pak se zastřelil, když ještě před tím všechn svůj majetek dal připsati dceři. Jeho dcera se později provdala za maďarského důstojníka Gergeye, který přes to, že s ním žila pouze 4 roky, našel si dostatek možnosti a času, aby rozházel téměř všechno šlechtické jmění své ženy. Gergeyová následkem marnotratnosti svého muže byla nucena prodati Velkú Lúku za 400.000 zlatých a svůj majetek na Sliachi musila dát do nájmu. V době, kdy Radvanečtí drželi Sliach, byla vila »Resignace«, kterou navštěvovali ponejvíce bohatí židé, i vila »Belvedere« zbořeny, ježto byly nevyhovující a příliš malé pro rostoucí počet hostí a na jejich místě byl vystavěn hotel »Bristol«. Ovšem, když sliachský majetek Gergeyové přišel do nájmu, nájemce neměl na něm takového zájmu. Chtěl, aby mu hotely nesly peníze, ač sám do jejich oprav ničeho nedával, a to mělo za následek, že na tehdejší dobu pěkně zařízené hotely stále víc a více upadaly. Gergeyová odstěhovala se pak do Budapešti. Za světové války seznámila se tam s ruským zajatcem a po ukončení války odešla s ním do Ruska, když před tím svůj majetek na Sliachi prodala nynějším jeho majitelům, kteří již před tím

měli hotel »Metropol«, jež postavil v letech osmdesátých pan Biedermann, otec nynějšího pana Biedermana, obchodníka v Rybářech.

Návštěva lázní.

Návštěva lázní sliačských od roku 1922, tedy od doby převzetí jich čs. státem, pravidelně stoupá, díky jejich vynikajícím účinkům a krásnému okolí a díky všeobecné spokojenosti návštěvníků s lékařským ošetřováním, s ubytováním a stravováním. V lázních sliačských žádného luxusu není. Není jej tam ani potřeba, neboť návštěvníci jejich až na malé procento přináleží ke střednímu stavu. Se zbytečným luxusem roste dražota, která by byla silnou brzdou rozvíjejících se lázní. Přes to vše je nutno sympaticky uvítati snahu správy lázní, která, aby zpříjemnila pobyt v lázních a jich návštěvníkům poskytla většího pohodlí, každoročně do zařízení poněkud již zastaralých hotelů investuje veliké sumy peněz, ku příkladu na opatření nového nábytku, jen aby hosté byli spokojeni. Nejlepším důkazem spokojenosti návštěvníků Sliače není snad jen stále rostoucí počet hostů, ale fakt, že velmi mnozí návštěvníci sliačských lázní po roce vracejí se opět, ba že je velká řada hostů, kteří od roku 1922 léčí se ve Sliači každoročně. Lázně sliačské mají již o budoucnost postaráno. Mají u nás v Československu i v Maďarsku zajištěný pevný kádr svých každoročních návštěvníků, kteří jsou úspěšnými propagátory těchto lázní, přitahující za sebou dlouhou řadu hostů nových. Musí se uvážiti, že až do doby, kdy lázně Sliač převzal čs. stát, byly tyto lázně v Čechách a na Moravě téměř neznámy, neboť jejich dřívější majitelé se o reklamu nijak ne-

starali a lidé z Čech nebo Moravy až do převratu zůstávali v některých lázních domácích anebo pokud byli zvyklí jezdili do lázní alpských a též k moři. Na Slovensko do tehdejšího Uherska z pochopitelných příčin jezdili čeští lidé jen v nepatrném množství. Dnes, díky reklamě ministerstva zdravotnictví a tělesné výchovy, do jehož správy lázně Sliač náležejí, díky příznivým hlasům tisku, sliačské lázně jsou již známy všude po celé republice. Každoročně léčí se v nich řada našich politiků, novinářů, divadelních umělců atd. Přehledný vzestup frekvence lázní je nejlépe viděti z následující statistiky:

v roce	1914	bylo	hostí	.	.	.	1499
"	"	1915	"	"	.	.	1882
"	"	1916	"	"	.	.	2141
"	"	1917	"	"	.	.	2451
"	"	1918	"	"	.	.	3165
"	"	1919	"	"	.	.	278
"	"	1920	"	"	.	.	1836
"	"	1921	"	"	.	.	2532
"	"	1922	"	"	.	.	2114
"	"	1923	"	"	.	.	2875
"	"	1924	"	"	.	.	3320
"	"	1925	"	"	.	.	3632
"	"	1926	"	"	.	.	3214
"	"	1927	"	"	.	.	3736
"	"	1928	"	"	.	přes	4000

Nepatrná návštěva hostí v roce 1919 byla způsobena neklidnými politickými poměry na Slovensku. Toho roku vpadla bolševická maďarská armáda na Slovensko, Sliač byla v území, o které se bojovalo a nějaký čas byla také obsazena bolševickými hordami, které zde zle řádily. Když bolševici ze Sliače ustoupili před našimi vojsky, nebylo na zbytek roku

na nějakou lázeňskou sezonu ani pomyšlení. Až do převratu téměř výhradními návštěvníky sliačských lázní byli Maďaři. Když Slovensko připojeno bylo k Československé republice, přístup maďarských hostů do Sliače se ztížil, neboť lázně ležely již v cizím státě. S touto okolností souvisí poválečný pokles návštěvy Sliače. Počet návštěvníků z Maďarska byl však nahrazen novými návštěvníky z Čech a Moravy. Menší pokles návštěvníků v roce 1926 způsoben byl zvláště nepříznivým počasím a pak hlavně sokolským sletem v Praze. Ostatně, pokud se týče československých návštěvníků, na které sokolský slet mohl mít vliv, počet jejich poklesl v témže roce nejen ve Sliači, ale i v Tatranské Lomnici, Srbském Plese a Lubochni.

Návštěvníci z ciziny.

Dobrým úkazem nejen ze stanoviska lázní samotných, ale i z hlediska našeho národního hospodářství (podle úřední statistiky utratili zahraniční lázeňští hosté v lázních sliačských za sezonu 1927 celkem půl milionu čs. korun) je to, že vzrůstá i počet návštěvníků z ciziny. Je to sice vzrůst pomalý, ale za to trvalý. Jádrem návštěvníků zahraničních jsou hosté z Maďarska, kde Sliač měla dobré jméno již dávno před válkou. Po nich následují Rakušané. Také Amerika je od roku 1922 každoročně zastoupena několika hosty. V roce 1922 bylo ve Sliači 218 zahraničních hostů (z Maďarska 151 a z Rakouska 112). V r. 1923 celkem 128 (z Maďarska 100, z Rakouska 10). V r. 1924 celkem 367 (z Maďarska 326, z Rakouska 8). V roce 1925 celkem 518 (z Maďarska 473, z Rakouska 8). V roce 1926 celkem 552 (z Maďar-

ska 496, z Rakouska 26). V roce 1927 527 (z Maďarska 460, z Rakouska 13). Z jiných států jest zahraničními hosty zastoupeno Rumunsko, Německo, Jugoslavie, Švédsko, Rusko, Polsko, Holandsko, Anglie, Dánsko a Bulharsko. Zde je nutno říci, že počet návštěvníků sliačských lázní mohl by býti daleko větší, kdyby se vzrůstajícím zájmem byly stavěny nové hotely tak, aby bylo dostatek bytů. Správa lázní každoročně velkou řadu později se přihlašujících hostů, zejména na červenec a srpen, vrchol to sezony, je nucena odmítnouti, protože jich nemá kde ubytovati. V roce 1928 byl poblíže nádraží otevřen jeden nový hotel a jeden nový pension, a hned se to příznivě projevilo ve statistice hostů. Ale i jinak mohl by bez stavby nových hotelů značně vzrůst počet hostů, kdyby zájem návštěvníků byl více soustředěn na měsíc květen a září, které jsou ve Sliaci velmi krásné, ale kdy návštěva lázní je poměrně slabší, takže bytů jest dostatek. Proto, komu poměry dovolují, nechť jede do Sliache v květnu nebo září. V obou těchto měsících je tam počasí neobyčejně pěkné, kraj příjemný. V lázních v těchto měsících je klid a je možno více a lépe se věnovati léčbě. Také počet návštěvníků z ciziny vzhledem k výborným účinkům sliačských vod mohl by býti mnohem větší. Ale hosté z ciziny jsou ponejvíce lidé bohatí, kteří hledají určitého pohodlí a také jej zaplatí. Sliáčské lázně dosud nejsou tak zařízeny, aby s dobrým svědomím mohly zváti bohaté cizince. Správa lázní vědoma jsouc si této okolnosti, nedělá v cizině žádnou reklamu, podle zásady, že jeden spokojený host získá tři nové, ale jeden nespokojený 10 jiných odežene. Teprve, až bude odevzdána svému účelu budova nové lázeňské restaurace s hotelem, jež bude vypravena s veškerým moderním zařízením, pohodlím a lu-

xusem, a až i ti nejnáročnější hosté budou moci býti úplně uspokojeni, teprve pak správa lázní bude moci přikročiti k plánovité reklamní akci zahraniční pro sliačské lázně, jež se zcela určitě potká se zdárným výsledkem.

Lázně Sliač, nejaktivnější státní lázně.

Sliačské lázně jsou nejaktivnějšími čs. státními lázněmi a jejich aktivita bude stále vzrůstat s možností ubytování většího počtu hostů. Při tom se ještě musí počítati s tím, že správa lázní poskytuje vrstvám sociálně slabým značné úlevy, ano i bezplatné léčení. Slevy ty byly jednak všeobecné, poskytované v době mimo hlavní sezonu, které činí 20% normálního ceníku, jednak slevy zvláštní, poskytované i v hlavní sezoně. Slevy ty jsou rok od roku poskytovány v rozsahu větším. V roce 1922 representovaly obnos 39.688 Kč, v roce 1923 — 83.988 Kč, v roce 1924 — 106.615 Kč, v roce 1925 — 103.847 Kč, v roce 1926 133.442 Kč a v roce 1927 — 136.207 Kč, celkem tedy 603.789 Kč. Přes tyto velké slevy příjmy a čistý zisk Sliače stále vzrůstá, jak je viděti z těchto číslic:

Provozovací příjmy:		Provozovací výdaje:	
1921	Kč 1,047.251·56 . .	Kč 560.508·35	
1922	„ 926.655·39 . .	„ 507.591·08	
1923	„ 952.930·08 . .	„ 659.201·40	
1924	„ 1,247.281·24 . .	„ 637.226·19	
1925	„ 1,524.549·14 . .	„ 872.527·54	
1926	„ 1,614.200·32 . .	„ 816.353·92	
1927	„ 1,887.823·78 . .	„ 891.854·19	

Tak vysoký čistý zisk nevykazují ani jediné státní lázně. Za rok 1927 přijala správa lázní za pokoje 608.049 Kč, za koupele a jiné léčebné úkony 682.770 Kč, za lázeňskou taxu 207.279 Kč, za osvětlení 89.066 Kč, za používání »vzduchoplavby« a tenisu 13.739 Kč, za prádelnu 10.453 Kč, za jízdy autem 32.064 Kč, potahy 18.487 Kč.

Lázeňská a hudební taxa obnáší při pobytu do sedmi dnů 40 Kč hlava rodiny, 30 Kč osoba druhá a 20 Kč každá osoba další. Po sedmi dnech je taxa 120 Kč hlava rodiny, 80 Kč osoba druhá a 60 Kč každá další osoba za celou dobu pobytu.

Ubytování.

Ubytování návštěvníkům lázní poskytují jednak hotely státní, jednak soukromé, zčásti pak i soukromé vilky. O ubytování na Sliači je celkem možno říci, že je jednoduché, ale čisté a pohodlné. Žádného zbytečného komfortu není. Pro hosty s velkými nároky, kteří hledají komfort a luxus, bude teprve s novou budovou státní restaurace, která již letos bude odevzdána svému účelu, vystavěn nový hotel. Dosavadní možnost lázeňské správy ve směru ubytování hostů odpovídá tak asi nárokům lépe situovaných příslušníků středních vrstev. Je ovšem třeba říci, že ubytovací poměry v několika posledních letech hodně se zlepšily, jelikož lázeňská správa každým rokem zlepšuje a doplňuje hotelové zařízení. Do všech hotelů zavedeno jest elektrické osvětlení, dobrá pitná voda a opatřeny jsou splachovacími klosety. Jelikož návštěva sliačských lázní rok od roku silně stoupá v hlavní sezoně nastává vždy nedostatek bytů. Je proto nutno u lázeňské správy i u správ hotelů ob-

jednatí si pokoje včas, nejlépe záhy z jara, přirozeně s udáním doby, na kterou se byt žádá. Jinak host, který přijede v červenci nebo v srpnu do Sliače, a nemá pokoj předem objednaný, vydává se velikému nebezpečí, že byt nedostane a že musí odjetí do jiných lázní, anebo naléztí si byt ve Zvolení, Rybárech či Hájníkách, a do Sliače dojížděti, což však je spojeno s nepříjemnostmi. V sezoně 1928 byly otevřeny tři nové hotely a přec ještě v červenci a srpnu téhož roku byl nedostatek bytů. Tak rapidně vzrůstá návštěva lázní!

Státní hotely :

»P r a h a« (dříve »Pešť«) se 34 pokoji, vyjma 2 pokojů samé dvoulůžkové. Pokoje jsou opatřeny vesměs novým pěkným nábytkem. V hotelu je ordinace šéflékaře lázní, lázeňský sál s čítárnou, knihovnou a klavírem. Budova je stará asi 80 let. Hotel roku 1886 vyhořel a byl znovu zřízen.

H o t e l »B r a t i s l a v a« (dříve »Buda«), dvoupatrový, se 41 pokojem, z toho 7 jednolůžkových. Budova je stará asi 100 let. V přízemí jsou kanceláře lázeňské správy a kancelář vrátných pro všechny státní hotely. V tomto hotelu bydlila Božena Němcová, když se v roce 1855 na Sliači léčila. Dále jsou zde v přízemí místnosti pro vodoléčbu, masáž, vanové koupele s obyčejnou vodou i vodou z I. basénu a pro elektroléčbu.

»S l o v e n s k o« (dříve »Hungaria«) s 56 pokoji jedno- i dvoulůžkovými. V tomto hotelu je umístěn poštovní a telegrafní úřad. Vystavěn byl roku 1873. Všechny tyto tři hotely, jsouce vystavěny poblíže

sebe, jsou navzájem spojeny v I. poschodí dřevěnou chodbou, takže hotelem »Bratislava« je lázeňská budova pohodlně přístupna ze všech tří hotelů, což má velký význam v době deštivého počasí.

Vila »Polana« (dříve »Pannonia«), jednopatrová, se 49 pokoji, z toho 32 jednolůžkovými a 17 dvoulůžkovými. Západní fronta budovy jest v přízemí i I. patře opatřena velkými dřevěnými verandami, na nichž je milý odpočinek a krásný pohled na kremnické hory. »Polana« byla oblíbena pro svůj klid, neboť stála stranou lázeňského ruchu. Nyní ovšem, když nedaleko od ní vystavěli lázeňskou restauraci, o tuto svoji přednost zčásti přijde. Byla vystavěna v roce 1889.

»Národní dom« (dříve »Otthon«), jednopatrový, se 34 pokoji, z toho čtyři dvoulůžkové, ostatní jednolůžkové. Vystavěn byl r. 1904. Ze všech státních hotelů je zařízen nejprimitivněji a proto jsou zde pokoje také nejlacinější.

Vila »Nazdar« (dříve »Údvözlígy«) přízemní, s 18 pokoji, většinou jednolůžkovými.

Vila »Belvue«, jednopatrová, se 7 pokoji. Ostatek je použit k ubytování lázeňského personálu. Ve vile je četnická stanice. Budova je stará přes 50 let.

Hlavní fronty všech těchto budov obráceny jsou k západu, až na »Slovensko«, jehož hlavní fronta je k severu. Z hotelů »Bratislava«, »Slovensko« a »Polany« je krásný rozhled do údolí řeky Hronu, na vesničky v něm roztroušené a na protější lesnaté kremnické hory. Pohled na západ slunce, zvolna se ztrácející za velikými hřebeny kremnických hor, je úchvatný.

Soukromé hotely.

»Bristol« a »Tatra« dohromady mají 112 pokojů dvou- i jednolůžkových, velmi slušně zařízených. »Dvůr Amalia« 17 pokojů. Tyto tři hotely jsou společným majetkem, vedeny jednou správou a mají společnou restauraci. Při hotelu »Amalia« otevřena je kuchyně dietní. Ubytování je v těchto hotelích pěkné, obsluha dobrá. Hotel »Bristol« byl vystavěn před 35 lety, »Tatra« před 47 lety. »Amalia« byla otevřena roku 1928 tím, že ze staré sešlé budovy byla adaptací vytvořena budova nová. Hotel »Metropol« patří do společného majetku prvních tří hotelů, ale má vlastní správu. Jest s oblibou nejvíce vyhledáván hosty židovského vyznání a při hotelu je rituální kuchyně. Je to budova stará asi 45 let. Všecky tyto hotely státní i soukromé stojí v samotných lázních, poblíže lázeňské budovy. Asi 10 minut cesty od lázní, těsně při nádražní budově, stojí Grandhotel »Škubna«. Je to velká budova, ladného švýcarského slohu, imposantního vzhledu. Vystavěna byla v roce 1928. Má asi 60 pokojů, čistých, pohodlných, vodovod s teplou i studenou vodou v každém pokoji. Při hotelu jsou též dvě restaurace, jedna lidová, bar a krásná veranda. Hotel má svůj vlastní autokar, který dováží zdarma hosty nahoru do lázní ke koupelím a pití vod. Pensionát »Jandová« byl taktéž otevřen v roce 1928. Je to budova moderního slohu s verandou k jihu a západu. Má asi 30 pokojů, postaven je nad Grandhotelem »Škubna« směrem k lázním.

Ceny v soukromých hotelích jsou podobné jako v hotelích státních a řídí se také podle polohy, zařízení a počtu postelí. Celkem možno říci, že ceny ne-

jsou přemrštěné, jako tomu bývá v jiných lázních. Vedle těchto vyjmenovaných hotelů bývá řada hostů ubytována v několika slušných soukromých vilkách, stojících při silnici od nádraží do lázní. Ceny pokojů v těchto vilách jsou skoro na téže výši jako v hotelích. Hosté v nich ubytování platí jen polovici lázeňské taxi.

Stravování.

O stravování hostů je ve sliačských lázních také celkem dobře postaráno, a hosté, kteří nemají po této stránce žádných přepjatých nároků, mohou být uspokojeni; zárukou je zde možnost výběru. Není-li host spokojen na jednom místě, může jít jinam. Ve státní restauraci, kterou stát pronajal soukromému podnikateli, je denně pense dvojí za 30 a 35 Kč, t. j. ranní káva, oběd (polévka, maso s příkrmem a moučník) a večeře (maso, moučník, ovoce nebo sýr). Vedle toho má host možnost stravovat se podle lístku, což je ovšem dražší. V soukromé restauraci pro hotely »Bristol«, »Tatra« a »Amalia« stojí celá pense 38 Kč. (Káva ranní, 2 rohlíky s máslem nebo medem či zavařeninou, oběd, t. j. polévka, maso s příkrmem a moučník, odpolední káva s vánočkou a večeře, t. j. maso s příkrmem a moučník i sýr nebo ovoce.) Vedle toho velmi veliký výběr chutně upravených jídel podle jídelního lístku. V této restauraci stravují se členové nemocenských pokladen. V restauraci Grandhotel »Škubna« jsou ceny pense podobné. V lidové jídelně o něco nižší. V pensionátě »Jandová« počítají za celodenní pensi i s bytem 50 Kč za jednu osobu. V dietní kuchyni při hotelu »Amalie« podávají se jídla jen podle jídelního lístku. Ceny nejsou vysoké. Oběd

asi 10 Kč. Vedle restauračních sálů podávají se jídla ve všech hotelích na vzdušných verandách. Státní restaurace, pak restaurace pro hotely »Bristol«, »Tatra«, »Amália« a »Grandhotel« mají svoje vlastní hudby, hrající při jídle v poledne, odpoledne a večer. Ve všech restauracích dává se na stoly minerální voda Medokyš a je hostům v libovolném množství zdarma k použití. Ve většině restaurací zaveden je 10% systém, takže žádné další zpropitné se neplatí. Hosté, ubytovaní ve státních hotelích, mají se stravovat ve státní restauraci. V opačném případě se platí k ceně pokoje 20% přírážka.

Život v lázních.

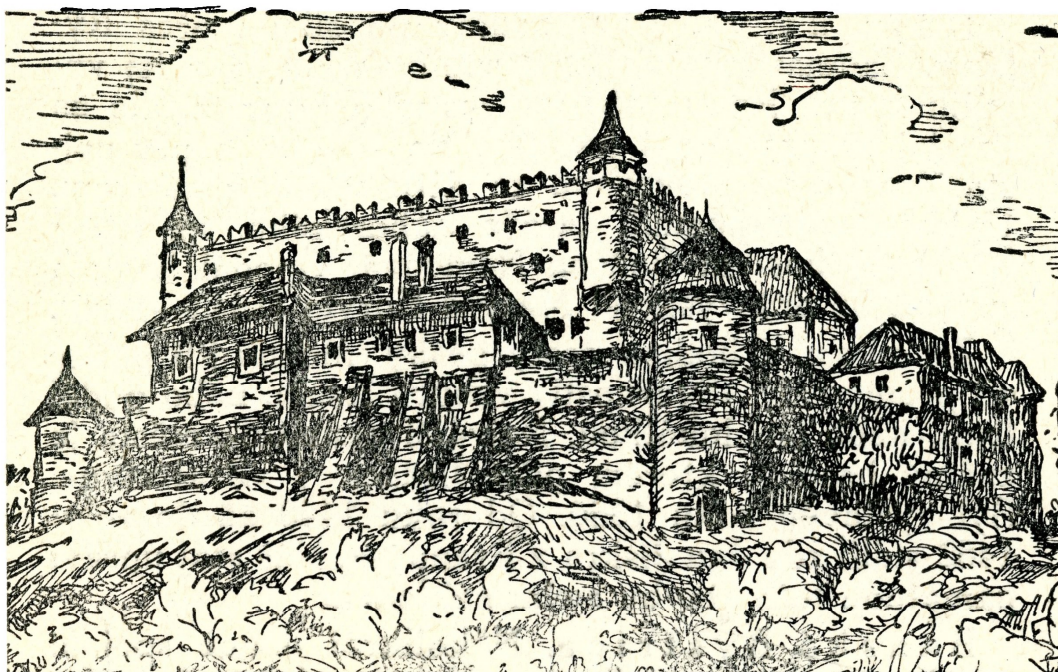
Život ve sliačských lázních je takový, jaký má být v lázních, které nejsou luxusními, požívačnými a zahálčivými, nýbrž kde skutečně nemocní hledají ztracené zdraví: tichý, klidný, příjemný a demokratický. Není tam žádného zbytečného parádění v toaletách, vystavování šperků na odiv druhým, není také žádného kastovnictví. Mezi návštěvníky panuje takřka rodinný život, který správa lázní všemi prostředky podporuje. K tomuto způsobu života přispívá velký kmen stálých hostů, kteří se léčí na Sliači již řadu sezon a kolem sebe šíří duch přátelství. Není tam hluku, hýření a všelijakých svodů a dráždidel. Není příležitosti k rozčilování, ale zase není tam klášterního ticha. Kdo hledá příjemné veselí, nalezne je. Kdo chce ticho, bude je také mít. Zkrátka každý host, který zavítá na Sliač, cítí se již druhého dne jako doma a celé příjemné okolí, ovzduší a život lázeňský působí naň neobyčejně příjemně. Není potom divu, že každý host po návratu ze Sliače chválí neobyčejně svůj výborný

duševní stav a skvělou náladu po celý čas pobytu léčení ve Sliači. Uvážíme-li dále výborné účinky koupelí a pití vod léčivých zřídél, krásné okolí Sliače, velmi čistý horský vzduch, prostý vlhkostí i mlhy a všeho kouře, bacilů — v celém dalekém okolí není továrny —, pak vidíme, že jsou zde všechny předpoklady toho, že Sliač se může chlubit všemi náležitostmi a přednostmi úspěšných lázní. V koupelích, na promenádě i v restauracích navazují se rychle známosti. Nejvíce je slyšet čeština, měkká slovenština a pak maďarština. Němčiny je už méně. Zábavy a velikého rozptýlení pro hosty je dosti. Správa lázní každého týdne dvakrát pořádá biografická představení, občas koncert některého vynikajícího umělce, všelijaké slavnosti, tu i tam výstavu obrazů či šachový turnaj. Ke zpříjemnění pobytu v lázních značnou měrou přispívá lázeňská hudba, koncertující třikrát denně. Také v restauracích účinkuje hudba. »Na vzduchoplavbě« každého dopoledne provádí se tělesná cvičení a různé hry pod velením »admirála«, kterým je stálý host sliačských lázní, olomoucký starosta JUDr. R. Fischer. Při těchto cvičeních, sledovaných četnými diváky všech národností, je vždycky plno upřímného veselí a výborných vtipů. Na tenisových dvorcích hraje se tenis. Kdo chce čísti, je mu k dispozici bohatá lázeňská čítárna a knihovna v lázeňském domě. V okolních lesích, ponejvíce listnatých, je množství upravených cest, zvoucích k procházkám. U cest jsou lavičky k odpočinku. Lesy jsou plny ptačího zpěvu. S některých pahorků poblíže lázní jsou překrásné vyhlídky do údolí Hronu. Pro pohodlí hostů jsou na těchto místech zbudovány pavilony s lavičkami a stolky. V blízkém Hronu je možno provozovati rybolov a se svolením lékaře se koupat. Ale voda je dosti prudká a studená. Vzadu

za Sliači bývají každoročně salaše, košiary, velká stáda ovcí, starý typický bača a ovčáčtí psi. Jaká to idyla pro návštěvníka z Čech, jaká zajímavá podívaná! K zpestření pobytu v lázních — dlouhá chvíle na Sliači nikdy a nikomu není — možno pořádati četné výlety do okolí, jejichž seznam přinášíme na jiném místě. Počasí bývá celé léto i podzim neobvykle krásné a příznivé. Zejména měsíc září bývá krásný, kdy okolní lesy zbarví se do zlatova. I v horkých letních dnech vzduch bývá příjemně svěží, jelikož lázně ze tří stran uzavřeny jsou rozsáhlými lesy, dýchajícími svěžestí. Pršívá obvykle jen v noci. To se přizpůsobí prudká bouřka, rádí hodinu nebo dvě a ráno obloha je krásně modrá a písčité pěšiny jsou již suché, neboť mírný svah lázeňského území působí rychlý odtok deštivých vod. V červenci, když kvetou lípy, jsou celé lázně plny medové vůně lip, ze stromů radí »Boženy Němcové« a »Svornosti«. Velmi příjemné posezení i procházka je v lázeňském parku, proslulém neobvyčejným množstvím růžových keřů. Je to celá záplava růžových květů. Pro pohodlí hostů je v lázních lékárna, fotografický atelier, kadeřnické salony, prodejna novin, trafika, a také bazary s uměleckými předměty.

Výlety.

Aby hosté ukrátili si dlouhou chvíli, nebo aby rozšířili své znalosti zeměpisné i aby využili příležitosti, když »to« mají na dosah ruky, podnikají se ze Sliače četné výlety, velmi vděčné, kratší i do vzdálenějších míst, drahou nebo i autem, kterých je k dispozici dosti, anebo konečně i pěšky. Sliač leží v srdci Slovenska, v kraji historicky památném a národnostně



Josef Hodek: Zvolenský hrad.

hodně zachovaném, takže takový výlet zanechá v myslí trvalou vzpomínku. Kratší výlety jsou:

Na »Borovou horu«, směrem ke Zvolení, podle trati nebo cestou podle lesa, asi půl hodiny cesty. Jsou to primitivní lázně s rybníčkem, v němž vyvěrá kyselina uhličitá.

Do Kováčové, asi jednu hodinu cesty přes Rybáry a Hájniky, malé lázně, primitivně zařízené, s horkou vodou asi 40 stupňů teplou, na léčení reumatismu.

Hronsek, 1 hodina cesty, alejí »Boženy Němcové« přes Dlouhú Lúku, nebo lokálkou směrem k Bystrici. Je to druhá stanice od Sliache. Stará zachovaná tvrz, pěkný zámek a velmi zajímavý dřevěný kostelík se zvonící, asi 200 let starý.

Hájniky, asi čtvrt hodiny po silnici přes Rybáry. Zajímavý katolický kostelík, roku 1626 jej vypálili Turci. Roku 1668 jej vystavili luteráni, ale za čas jej převzali opět katolíci. Na zvonici je prý nejstarší zvon na Slovensku ze XIII. století s nápisem. U kostela je pomník faráře Záhorského, na jehož faře byla hostem Božena Němcová. Opodál kostela je tvrz, již prý vystavěl Matyáš Korvín (1443—1490).

Zvolen, 1 hodina cesty pěšky. Možno jít pěšky od promenády »Svornosti« vzhůru lesem, nebo podél trati, nebo jetí lokálkou. Největší památník města je známý hrad, o kterém píše Jirásek v »Bratrstvu«. Byl vystavěn roku 1350. Od roku 1440 až do roku 1462 sídlil zde Jan Jiskra z Brandýsa. Náš stát upraví památnou tuto stavbu svým nákladem.

Banská Bystrica. Několikrát denně spojení lokálkou (14 km od Sliache). Velmi bohaté obchodní město, mnoho škol, úřadů a vojska. Slováci mají přísloví: »Banská Bystrica za živa, nebe po smrti.« Vedle Kremnice a Brašova bylo to nejkrásněji položené město v celých Uhrách; bohaté národopisné museum, mnoho krásných staveb, zejména budova ředitelství státních lesů a statků a národního domu.

Víglaš. Drahou přes Zvolen, kde třeba přeseďati. Krásný zámek, nyní majetek čs. státu.

Detva. Drahou přes Zvolen, kde přeseďat. Městečko v kraji národopisně nejčistším. Znamé jsou detvanské kroje. Výlet jen v neděli, kdy vesnický lid přijde do kostela. Do městečka je ze stanice pěšky půl hodiny, anebo autobusem.

Delší výlety.

Kremnica. Drahou přes Zvolen, kde přeseďati. Čs. státní mincovna návštěvníkům přístupna. Město

velmi krásně položené, zvané slovenský Simmering. Je tam továrna keramická, staré šachty, pěkné museum, několik starobylých staveb.

Lučenec. Drahou přes Zvolen, kde přesedati. Bohaté průmyslové město, odkud pěkný výlet na blízké československo-maďarské hranice, za vesnicí Kalondou.

Brusno. Pěkné lázně. Lokálkou přes Banskou Bystrici.

Číž. Silné jodové lázně. Drahou přes Lučenec a Filakovo.

Sklenné Teplice a Vyhně. Zajímavé horké lázně. Drahou přes Zvolen a Hronskou Breznici.

Banská Štiavnica, zajímavé větší město, pěkně položené. Velká tabáková továrna. Drahou přes Hronskou Breznici, kde přesedati, nebo autem.

Banská Bystrica je východisko výletů do nízkých Tater. Vedle toho jsou ze Sliache podnikány autem společné výlety do ledové jeskyně Dobšinské, do jeskyň Demänovských, do Vysokých Tater, do Lubochně, Turčianského Sv. Martina, Růžomberka a jinam.

Když už je podnikán výlet do Banské Bystrice nebo do Zvolene, je dobře jít v den, kdy se tam koná týdenní trh, jelikož do města přijde hodně venkovského lidu v rázovitých krojích nabízetí různé domácí výrobky. Je to obraz opravdu zajímavý a rušný. V Banské Bystrici je týdenní trh v pátek, ve Zvolení v pondělí. Ještě lépe jest počkat si na velký trh výroční.

Pamětní desky v lázních.

V letech 1848 a 1849 léčil se ve Sliači veliký maďarský revolucionář Lajos Kossut. Velmi rád odpočíval si pod košatou lipou, stojící mezi hotelem »Bratislavou« a lázeňskou budovou, takže lípa byla pojmenována »lipou Košutovou« a byla označena tabulkou s nápisem: »Kossut Lajos fa.« Ještě dnes na rozpraskaném kmenu lípy je viděti místo, kde tabulka byla připevněna. Druhou jeho zábavou byla hra na kulečníku v restauračním sále. Dodnes v kavárně státní restaurace je tažo, které si Košut oblíbil při hře na kulečníku a na které také vyřezal svoje jméno s letopočtem 1849. Na památku Košutova pobytu na Sliači byla na hotelu »Pešť«, kde bydlil, zasazena deska s nápisem: »Kossut Lajos Házank nagy fianak Sliacson 1848—1849.« Tato deska však po převratu byla vzata se zdi, na jejím rubu vytesán nápis, že ve Sliači se léčila česká spisovatelka Božena Němcová (s chybným datem) a s tímto novým nápisem ven a Košutovým nápisem ke zdi, byla deska v roce 1922 opět zasazena na své místo. Snad to bylo děláno ze šetrnosti, ale správné to nebylo. Hosté přece mohou vědět, že ve Sliači léčil se také veliký maďarský politik Kossut, obzvláště, když Kossut vždycky uznával státoprávní postavení království Českého vůči Vídni. Boženě Němcové měla se pořídit deska nová a zasadit na budovu hotelu »Bratislava«, v němž bydlila.

*

Na křídelní budově hotelu »Praha«, na rohu u promenády »Svornosti«, je mramorová deska, kterou 22. července 1910 dala tam zasadit lučenecká hraběnka vdova Szigyártó Somane. V maďarském nápisu sděluje tato šlechtice všem návštěvníkům lázní,

že ona po 25 roků se ve Sliaci léčila a těšila se z dobrých účinků sliáčských pramenů. Proto cítí povinnost vysloviti těmto požehnaným lázním mnohonásobný dík a doporučuje je všem trpícím lidem.

*

Na západní, čelné straně hotelu »Bratislava« je zaznena malá deska, oznamující, že se ve sliáčských lázních v letech 1851—1853 léčil německý dramatik, Vídeňák Franz Grillparzer (1791—1872). Bydlil v hotelu »Bratislava«.

*

V letech 1885 a 1886 léčila se ve sliáčských lázních srbská královna Natalie, manželka krále Milana z rodu Obrenovičů, se svým synem Alexandrem, pozdějším králem srbským, který byl zavražděn v noci na 11. června r. 1903 vzbouřenými důstojníky se svou manželkou Dragou, jež bývala dvorní dámou jeho matky, královny Natalie. Královna Natalie s princem Alexandrem bydlili v 8 pokojích v křídelní budově hotelu »Praha« (tehdy »Pešť«). Měla s sebou tři dvorní dámy, tělesného lékaře MUDr. Kocha, hodně služebnictva a prý ve Sliaci utratila půl milionu korun. Koupala se v hotelu »Buda« (dnes »Bratislava«) v měděné vaně, zvlášť pro ni objednané. Tato vana byla v hotelu až do převratu, kdy se někam ztratila.

Administrativa lázní.

Veškerou agendu lázní obstarává správa lázní podle předpisů ministerstva zdravotnictví a v mezích organizace československých státních lázní. Kontrola

lázní Sliač provádí se jednak ústředním vedením, jednak vrchní správou státních lázní v Tatranské Lomnici. Dohled na vedení lázní Sliač vykonává osobně vrchní správce státních lázní v Tatranské Lomnici a sice v době od 1. května do 30. října jednou měsíčně, jinak jednou za dva měsíce. Zákonem ze dne 18. prosince 1922, č. 404 Sb. z. a n., jakož i vládním nařízením ze dne 25. září 1924, č. 206 Sb. z. a n., byly státní lázně, tedy i Sliač, zařaděny mezi podniky spravované podle zásad obchodního hospodaření.

Personál v lázních Sliač je tento: **Ú ř e d n í c k ý**
a) stálý: 1 správce, 1 účetní, 1 kancelářská síla,
b) sezonní: šéflékař, 1 kancelářská síla, 1 pokladní.
Z ř í z e n e c k ý a) stálý: 1 zahradník, 1 strojník,
1 elektrotechnik, 1 natěrač, 1 truhlář, 1 šafář, 1 švadlena, 2 kočí, 3 sluhové, 1 pokojská, 1 služebná, 1 zahradnický pomocník, 6 dělníků, b) sezonní: 2 lázeňští, 2 lázeňské, 1 kontrolorka, 6 žen pro lázně, 3 dívky k podávání vody, 3 pokojské, 12 služebných, 1 sluha, 6 dělníků, 11 prادلen, 25 žen na čištění parku, 2 dozorkyně, 1 vrátný, 2 síly pro sluneční lázně.

Šéflékařem lázní je MUDr. Pražák, který ordinuje v přízemí hotelu »Praha«. Za svého působení na Sliači od roku 1923 prostudoval výborné účinky vod na různé nemoci a různá jich stadia a tím získal si mezi lázeňskými hosty pověst nejen jako dovedný lékař, ale i jako výborný balneolog.

Železniční spojení.

Železniční spojení do Sliače je neobyčejně výhodné, protože je přímé. Hosté z Čech, Moravy a Slezska mohou použití rychlíků Plzeň—Praha—Bohumín—Žilina—Vrútky—Zvolen—Plešivec. Tyto rychlíky vy-



Sliacské kúpele

Josef Hodek: Promenáda »Svornosti« ve Sliči.

jíždějí z Plzně a z Prahy ráno a večer. Jízda z Plzně trvá asi 15, z Prahy asi 13 hodin. Rychlíková stanice pro Sliach je Zvolen, odkudž možno ihned jeti lokální drahou do Sliache. Jízda ze Zvolene do Sliache trvá pouze čtvrt hodiny. Ze zvolenského nádraží možno jeti také do Sliache autem asi 6 km. Přes Bratislavu je také spojení do Sliache, ale jen osobními vlaky (v Nových Zámcích musí se přesedati na jiný vlak), buďto přes Levici a Hronskou Breznici anebo přes Šahy a Krupinu. Tato cesta však trvá dlouho a je nepohodlná. Mnoho hostů to praktikuje tak, že tohoto spojení osobními vlaky na Bratislavu používají až při zpáteční jízdě domů, aby si mohli prohlédnouti Bratislavu, odkudž pak jedou domů rychlíkem. Z Brna možno jeti do Přerova a přesednouti na pražský rychlík, nebo přes Vlárský průsmyk do Teplé a tam pře-

sednouti na rychlík z Bratislavy, který jede přes Žilinu, kde se jeho vozy připojí na pražský rychlík.

U každého vlaku na nádraží v Sliači jsou lázeňští zřízenci, auta a kočáry. Cesta autem z nádraží do lázní trvá asi tři minuty, kočárem asi deset minut. Autem i kočárem stojí to 5 Kč. Pěšky se jde hned od nádraží pěšinou přímo vzhůru 10—15 minut. Dopravu zavazadel obstarají za malý poplatek lázeňští zřízenci sami až do hotelového pokoje, hostu vykázaného.

Aby byla umožněna návštěva lázní hostům i ze vzdálených míst republiky, poskytuje ministerstvo železnic při zpáteční cestě drahou ze Sliače kterýmkoliv směrem 50% slevy. Odjezd z lázní je dobře ohlásiti u vrátného nejméně tři dny předem, aby zřízenci mohli včas a řádně obstarati formality spojené s 50% slevou jízdného.

Spojení lázní se světem vedle dráhy obstarává pošta, telegraf a meziměstský telefon, kterážto zařízení umístěna jsou ve středu lázní, v hotelu »Slovensko«. Listovní pošta se roznáší dvakrát denně.

Božena Němcová ve Sliači.

Československým návštěvníkům jsou sliačské lázně bližší také tím, že se v nich před lety léčila slavná autorka populární »Babičky«, Božena Němcová. Nápis pamětní desky na hotelu »Praha« o pobytu Boženy Němcové ve Sliači je nesprávný. Autorka »Babičky« dlela ve Sliači v září roku 1852 pouze několik dní a teprve v říjnu roku 1855 (ne 1854) léčila se tam delší čas. Mezi touto dobou byla Němcová na Slovensku (v Darmotech) ještě přes celé léto roku 1853. Za svého pobytu na Slovensku Němcová hodně cestovala s místa na místo, a s četnými slovenskými vlastenci, spisovateli a sběrateli navazovala přátelské styky, jež korespondencí udržovala až do své smrti. Oni také seznamovali Němcovou s domácími poměry, upozorňovali ji na různé národopisné a jazykové zvláštnosti, na lidové zvyky a pověry, jež pak Němcová literárně zpracovávala. Němcová však nespočetně se jen na tyto styky, ale sama chodila hodně mezi slovenský lid, rozmlouvala s ním, vyptávala se na všecko, co ji zajímalo. Výsledkem cest Němcové po Slovensku byla řada literárních prací, na příklad sbírka slovenských pověstí, sbírka obrazů ze Slovenska, popis kraje zvolenského, vzpomínky z cest po Uhrách a jiné, kterými seznamovala české čtenářstvo se Slovenskem a jeho lidem, o němž tehdy v Čechách bylo velmi málo známo. Němcová byla upřímnou a nadšenou hlasatelkou československé vzájemnosti a této ideí sloužila obětavě. Chtěla, aby se Češi a Slováci navzájem milovali, ale napřed bylo nutno, aby se znali. To však podle ní mohlo se docílit jen pomocí literatury, výměnou duševních plodů. Měla radost

V několika dopisech svým přátelům píše Němcová o staré obvyklé nemoci, již blíže neoznačuje. Ale nejčastěji stěžuje si na píchání a bolesti v levém boku a na bolení hlavy. Dne 16. února 1849 v dopise paní Čelakovské rozepisuje se o svých starých bolestech a neobyčejných návalech krve, které ji tak trápily, že neměla chuť k žádné práci. Dne 6. srpna 1850 z Liberce píše Dlabačovi, že od června je nemocná, 14 dní že ležela v posteli, že dostala zapálení měchýře a vystála notné bolesti, přitom že se jí i krev spustila a lékař, aby zabránil zápalu, dal jí nasadit 24 pijavic a že velmi zeslábla od ztráty krve. Dne 14. listopadu 1851 píše Němcová z výletního místa »Na Horách« u České Třebové, kde trávila nějaký čas, dopis své přítelkyni Vrbíkové a zmiňuje se o své nemoci: »Lékaři mluví, že mám velkou slezinu, a že tu není pomoci, ale já myslím, že v tom vězí ještě něco jiného.« V dopise profesoru Purkyňovi ze 17. února 1852 stěžuje si Němcová, »že ji den co den křeče moří«. Profesoru Hanušovi píše 22. června 1853 z Ďarmot: »Nejenom že mám ustavičně žaludkové křeče a bolesti v levém boku že se s obvyklou neústupností vrátily...« Je tedy viděti z těchto úryvků dopisů, že zdravotní stav Němcové byl velmi neutěšený.

Božena Němcová dostala se na Slovensko nepřímou zásluhou svého muže. Počátkem roku 1851 byl její muž, komisař finanční stráže Josef Němec, přesazen do Uher do Miškovců. Němcová s dětmi zůstala v Praze, ale v květnu roku 1851 jela muže na Slovensko navštívit. Zdržela se jen krátce, neboť v červnu už byla zase v Praze. V srpnu téhož roku byl Josef Němec provisorně povýšen na vrchního komisaře a přeložen do maďarského města Ďarmot na rozhraní slovensko-maďarském.

z každého činu, který byl výrazem československé pospolitosti, ve svornosti viděla záchranu Čechů i Slováků před útlakem mocných nepřátel. Proto psala hodně o Slovensku a snažila se také, aby její slovenské pověsti byly v Praze vytištěny nářečím slovenským, což se jí skutečně podařilo. Jen to jí často až k pláči rmoutilo, že mezi Slováky bylo hodně nedůvěry k Čechům, na kterýžto zjev si také stěžuje v dopisech svým přátelům na Slovensku.

Plánů a nadějí, pokud se týče její činnosti nesoucí se za sblížování Čechů a Slováků, měla Němcová mnoho, zejména neustále toužila, aby mohla podniknouti delší studijní cestu po Slovensku. Žel, že neutešené poměry, jimiž se Němcová neustále musila probíjet, a na konec i smrt všechny její plány a naděje zhatily. Ale i takto vykonala Němcová na tomto poli velký kus práce, který v historii československé vzájemnosti nebude a nesmí býti nikdy zapomenut.

Jistě, že mnohému čtenáři napadne otázka, jak se dostala Božena Němcová do Sliače. Ze stejné příčiny, jako Ty, trpělivý čtenáři! I ona zde hledala úlevy, posíly, uzdravení! Život Boženy Němcové po celou dobu jejího manželství byl nepřetržitým řetězem největší bídy a nedostatku. Nadbytku nebylo v ničem, zato černý nedostatek byl ve všem. Samozřejmě, že tyto strašné poměry, strach o budoucnost, starost o to, aby rodinu nasýtila a oblékla, potom časté nemoci jejích dětí — syn Hynek jí zemřel na tuberkulosu jako žák první realné školy 19. října 1853 ve stáří 15 let — působily zhoubně na zdraví Němcové, které během let podlomilo se úplně. Zejména v zimě Němcová vážně stonávala a proto z každé zimy mívala strach. Ale i v jiných ročních dobách trápila ji řada neduhů a často byla připoutána delší dobu na lůžko.

Božena Němcová po prvé ve Sliáci.

Také příštího roku navštívila Němcová svého muže v Ďarmotěch, a při této příležitosti zavítala i do Sliache. Dne 10. srpna roku 1852 odjela z Prahy i s dětmi asi přes Vídeň do Ďarmot, kam šťastně došla. Líbilo se jí tam, zejména ji zajímal tamější život. Dne 7. září 1852 píše z Ďarmot přítelkyni Žofii Rottové: »Dnes odpoledne jedeme do Bystřice . . ., kde se zas den zdržíme, a pak jedu já s dětmi do Šljače (t. j. Sliache, p. p.) a muž tam bude ouřadovat. Zpátky se vrátíme přes Zvoleň. Jedeme s příprěží, ale na vozech velmi bídnych . . .« Dne 19. září 1852 píše Němcová Žofii Rottové druhý dopis, ale zase již z Ďarmot, ve kterém píše, že div neplakala, když dávala s bohem těm ohromným vrchům, ale že zase byla ráda, když se blížila k Ďarmotům a domácímu pohodlí. Je tedy zřejmo, že po prvé byla Němcová na Sliáci někdy kolem 10. až 15. září 1852.

O tomto svém kratičkém pobytu na Sliáci píše 3. října z Ďarmot Žofii Rottové toto: »Sljačka koupel mi dobře svědčila, ačkoliv jen čtyrykrát jsem se koupala; vůbec mi ten den samoty tam byl tuze milý, když jsem ležela pod akací na vršku a dívala se do té překrásné krajiny dolů k Hronu, nepřála jsem si nic jiného, než mítí Vás po boku. Příložený list (k dopisu byl přiložen list kapradí a několik kvítků) utrhl jsem u zřídla Dorina (nyní pramen Bystrica, dříve používaný, nyní ne, p. sp.), když jsem na Tebe myslila.«

Ze slov dopisu je zřejmo, že se Němcové na Sliáci velmi líbilo a že také koupele jí dělaly dobře. Pěkný dojem sliacských lázní i jejich účinek byl příčinou, že Němcová po nich toužila a že se také do nich vrátila ještě jednou, a sice v roce 1855.

Z tohoto pobytu na Slovensku vrátila se Němcová do Prahy asi 10. října 1852, neboť děti musily do školy.

Příštího roku (1853) jela Němcová za mužem na Slovensko opět. Odejela z Prahy s nejmladšími dětmi, dcerkou Dorou a synem Jaroslavem, 9. května a do Ďarmot přibyla 12. května. Chtěla zde pobýti delší dobu, nejméně rok. Zamýšlela se odtud zase podívatí do Sliache, neboť byla nemocná. V jednom svém dopise, napsaném krátce po příjezdu do Ďarmot, 17. května 1853 píše, že její nemoc je čím dále tím horší a že ji to leká. »Kdy do lázní pojedu, nevím.« Hron prý nadělal velké škody, zanesl celé údolí od Bystrice až k Zvoleni, takže přetrhal komunikaci. A že do Sliache téhož roku Němcová opravdu chtěla, nejlépe dokazuje její dopis J. H. Huškovi, hospodářskému správci v Jindicích, který psala 5. listopadu 1853, když už se vrátila ze Slovenska do Prahy: »Plán náš byl, že nás vezme muž na úřední cestě v červnu na Slovensko do lázní jedněch u Báňské Bystřice, kde bych byla několik neděl ztrávila, poněvadž by mne bylo trávení málo stálo a byt nic a lázně ještě méně.«

Ale do Sliache se Němcová toho roku nedostala. Její muž, vrchní finanční komisař, byl suspendován z úřadu a vyšetřován generálním prokurátorem v Prešpurku, který udání postoupil do Prahy, pro nějaké velezrádné řeči v revolučním roce 1848. Zároveň s tím byl Němcovi snížen jeho plat na polovici, dokud nebude jeho záležitost vyřízena. To byla ovšem pro rodinu Němcovu, strádající i při celém platu otcově, těžká rána. Němcová se z toho také roznemohla. Když se dozvěděla, že její syn Hynek se v Praze vážně roznemohl, spěchala ihned do Prahy. Přijela 18. října a druhého dne její syn Hynek, kterého měla nejraději, zemřel. Muž její zůstal v Ďarmo-

tech, neboť po dobu vyšetřování nesměl se vzdáliti. Konečně v dubnu příštího roku (1855) dostal Němec dovolení odebrat se do Prahy a zde očekávati ukončení vyšetřování.

V té době všechna tíha starostí o to, jak rodina bude živa, padla na Němcovou. Ona se stala živitelkou celé rodiny, psala téměř dnem i nocí, sháněla honoráře, zálohy i výpůjčky. Němcová měla literární schopnosti, dobrou vůli i příčinnivost i sílu, ale obávala se, že se brzy literárně vyčerpá. Píše o tom sama prof. Šemberovi do Vídně 4. května 1855, že když k jejím vlastnostem přibude ještě větší zkušenost, rozsáhlejší názor světa, že doufá ještě mnohými pracemi prospěti svému národu. Ráda by cestovala do některých krajů Slovenska, mezi jinými jmenuje i Zvolen, aby mohla věrně a opravdově vylíčiti život slovenského národa. Žádala Šemberu, aby jí sehnal někde podporu pro tuto cestu. Ve svém následujícím dopise Šemberovi píše, že pro své vyrazení by tu cestu nepodnikala »ačkoliv by mi bylo třeba pořádných lázní«. Ale má-li prý z ní něco být, má-li s prospěchem pracovat, musí cestovat, aby na vlastní oči viděla a ušima poslouchala. Bez takových zkušeností by prý záhy vydala, co je v ní.

Božena Němcová po druhé ve Sliači.

Úmysl Boženy Němcové, podniknouti studijní cestu po Slovensku, se přece jen uskutečnil. Dne 27. srpna 1855 odjela z Prahy do Vídně a po jednodenním zdržení přes Prešpurk, přes Nanu, Levici do Banské Štiavnice. Dne 3. září dopoledne v 11 hodin přijela do Hájník. Na tamější faře, kde tehdy působil farář Záhorský — zemřel roku 1863 a na hřbitově u kostela

v Hájníkách má skrovný pomník —, zůstala přes noc a 4. září ráno vydala se nahoru na Sliač. Ihned téhož dne píše ze Sliače dopis svému muži do Prahy: »Zde jsem, dnes ráno přišla jsem nahoru, ale v Hájníkách byla jsem již včera, že bych se ale již byla koupat nemohla, zůstala jsem raději dole... Záhorský má faru jako panský dvorec, ale užitek opravdu nevelký. Farář přijal mne vlídně a snad by mi i byt dal, ale jak pozoruju, bojí se, že jsem paní, a sama, skrze lidi, nabídl mi ale, abych přicházela k němu obědvat a bude mi posílat k snídani smetanu. Však je tu drahé. Mám izbu ve starém stavení — co jsou zřídla — malou izbu na půdě — a musím platit 20 kr. Cm na den — teď postelní prádlo zvlášť, posluhu, lázně, to je něco říci. Však já tu nebudu dlouho — vždyť bych tu musila nechat všechny peníze. — Musela jsem se také u doktora hlásit — a on mi hned radil zřídlo nejstudenější ráno ke koupání, dvě sklenice vody k pití z Dorotského zřídla a večer sedací lázně v Lenkové koupeli.**) — Budu vidět. — Dnes mne v lázni náramně tělo štípalo, jakoby mně mravenci po těle běhali — a kůži jsem měla červenou jako rak — večer při sedání zase. Od chodění a koupání jsem ale tak zemdlená, že bych chodě spala.

Je tu ještě hostů dost, dnes přijela Rusekrovic rodina (ministerní radda) ze Štavnice**) a jedna barónka.....«

Druhého dne, 5. září, píše: »Jsem tu nahoře jako na střeše a samojediná — ani bych se nikoho nedovolala. Dnes bylo náramně parno, k večeru sehnala

*) Tehdy voda z Lenkeyova pramene používala se ke koupání.

**) Patrně onen Josef Russeger, který v letech padesátých minulého století byl ředitelem sliačských lázní a má o rozkvět Sliače veliké zásluhy. Russeger byl zároveň ředitelem státního horního a lesního úřadu v Banské Štiavnici.

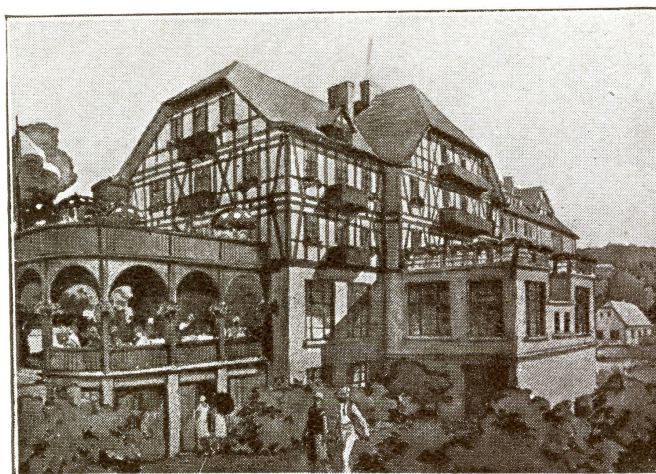
se mračna ze všech stran a nyní se lije a bouří až hrůza. — Bázlivá osoba by tu v mém bytě nemohla být. — V privátním domě jsem byt nedostala; jsou tu jen dva — Tekelčin*) a Serenčin**) dům, poslední nepronaámá nikomu, mimo arcivévodkyni, a v Tekelovém domě jsou zámky u všech dveří zutrhány a musela bych v něm být samojediná a jak víš, je kousek cesty vzdálen od lázní. To jsou jediné privátní domy, ostatní jsou kamerální (zemské, pozn. spisov.) všechny. To jediné dobré je tu, že sběhnu se schodů a jsem už v lázních, že mi tedy nevadí ani špatný čas, a nemusím se bátí nastydnutí... To zřídlo, co já se koupám, je nejsilnější a velmi na mne účinkuje; mnozí zůstanou ve vodě i hodinu, já však jen $\frac{1}{4}$ hodiny a to cítím každý nerv a zajisté hodinu, než se upokojím, tak mne rozčilí a hlava se mně hned rozbolí. Dr. řekl ale, že mi to přejde. Tak i ta sedací lázeň na mne účinkuje. Voda, co piju, je ošklivá, ale dělá mně stolicí. — Dobře vyhlížím, hladu mám dost a spím jako snop, jen kdybych se těch vnitřních bolestí sprostít mohla a rezavky, tu pořád ještě mám. Ráda se podívám, jak mi ty lázně poslouží. Dr. řekl, že jsem přišla na příliš krátký čas, že bych alespoň 4 neděle tu býti měla, a pak prý ještě na hory. Zdá se být rozumný... Jmenuje se Hageman... Já si kávu vařím sama, smetánku mi posílá pan farář a růžky (rohlíky, pozn. spisov.) přináší sem chlapec z Hajníků. Včera jsem večeřela z hospody, ale je to drahé, budu si to muset jinak zaonačit... U farára máme každý den maso a dva zušpeisy. Kuchárka mu dobře vaří, je mladá a hezká. V Hajnících i v celém okolí panuje cholera, hrozně, včera byly dva pohřby

*) Dnešní Amáliin dvůr.

**) Dnešní vila »Nazdar«.



Státní hotel »Praha«.



Grand Hotel Škubna.

a dva umřeli; v jedné dědině 6 jich zemřelo za tři dny... V Šljači ani jeden posud. Zde nejvíc pijou jalovcový čaj, když se roznemohou, o dru beztoho ani zmínky není, málo kdo dáví, hned dostanou křeče, po těle naskáčou jim zamodralé boule a za dvě, tři hodiny je »na dasce« (na prkně, pozn. spisovat.). Hrozné je to; lid se toho tolik děsí, že nejinak myslí, »všeci ľudia že pomrú« — a rozličných pověstí se povídá... Nemějte o mě strach, to víte, že se nebojím; prášky i kapky mám u postele, myslím ale, že jich potřebovat nebudu...« V dopise píše dále Němcová, že v sobotu je v Radvani jarmark, těší se, co uvidí krojů a pak se zmiňuje o některých svých přátelích na Slovensku.

Dne 8. září posílá Němcová svému muži do Prahy nový dopis a pokračuje v líčení svého života na Šliači. Píše: »...zde zuří cholera v celém okolí, v Rybárech umřelo již 30 osob za posledních 12 dní.. V Ljeskovcech už kolik stavení zcela vymřelo a ty dni zase řádí v Bystrici... V Šljači ale nikdy ještě nebyla, a sem prý také nepřijde, tedy se nebojte... že bych já tu mohla se stravou se zkažit, o tom není řeči, spíše, že nastydnou. Jak jsem psala, bydlím na samé hůře, ačkoliv mám pokojík hezký, je přece drahý, a pak jsem tu samojediná, a od pondělka ani v druhém poschodí nikdo nebude, budu tedy ještě osamotnělejší... V noci spím dobře. Ráno, jak vstanu, trochu se ustrojím a sběhnu do lázní, tam se každý den se mnou koupá dr. Fejer z Bystrice a zeman jeden z Dyöngyeše Bennet; to půl hodiny žvástáme, pak se rychle u teplých kamen ustrojím a běžím k snídání. Po snídání se ustrojím pořádně a jdu k studni dolů, tam vypiju dva, tři poháry vody — hodinu chodím po parku a pak se polehoučku cárám do Hajník k obědu... Po obědě... zase cárám hore na Šljač.

Trochu sedím ve své izbě, píšu a zase jdu pít »medokys kyslý«, trochu se procházím po stráních, neboť nechci s tou společností nic mít; jsou to nejvíc mužský, a rádi by mi chtěli chvíli ukrátit a spolu sobě, ale já o ně stojím jen k večeru, když musím zase do lázně, neboť to je mi samotné v tom černém vřícím zrcadle ouzko. A ženská se žádná v něm nekoupá, to je nejstudenější. Měla jsem brát sedací lázně v Lenkeyovém zřídle, ale jen dvakrát jsem brala, je tam dole tuze vlhko už, a příliš zima mi bylo. K osmé hodině jsem se vším hotova, pak sednu a píšu, někdy jen do devíti hodin, někdy do jedenácti, kdy už nikdo vzhůru není . . . Nejhuř je, že tu pranic k dostání není mimo od traktéra a to za drahý peníz. Pan farár posílá mi každý druhý den žbáneček smetánky; nuž kávu jsem si koupila, mašinu mám, ale líh nemám, a tady nedostanu, musím tedy brát černou kávu od traktéra, za 8 kr. Cm na malé dva šálky. Ráda bych si ji uvařila, ale nedostaneš tu ani hrníček, ani tu kuchyně ani dříví. — Obědy mám v Hajníkách, svačinu čili olovrantku pomíjím a k večeři беру si z hospody maso nebo volačo (něco, pozn. spisov.), chléb tu nedostanu a kdybych si u farára vyprosila, suchý ho jíst nemohu, tlačil by mně v žaludku, mléko se bojím jíst teď, a víno mi Dr. zapověděl, dokud tu budu, a kdyby i to ne, je u traktéra výčepního špatného vína co jinde holba za 12 kr., za 17 kr. Cm. — kdo by to koupil! Jak dlouho tu vydržím, nevím, za jedno zimou, za druhé když jeden po druhém odejde, co bych tu samojediná v celém stavení dělala. Ještě by mne okrást mohli. — Voda mi ale dobře svědčí, alespoň na nohy — ani nemohu povědět, jak se cítím čerstvá . . . když vlezu do vody, zdá se mi jako led, ale v minutě už cítím příjemné teplo, což čím dále tím více přibývá, až se mi zdá,

že sedím v horké vodě, tak mne tělo pálí. Asi za 10 minut ale začne mne už kůže bolet, jako by ji stahovala křeč, zvlášť dole na nohou, v dlaních a prsní bradavky, v těch je taková bolest, že mne až zima rozráží. Po čtvrt hodině vylezu z vody, chvíli se trošku klepu, červené tělo mám jako rak, tvář jako smrt, pak mi je ale tepleji a tepleji zase, a za půl hodiny velmi mílo. Bolesti v břichu, co jsem poslední čas v Praze měla ustavičně, ztratila jsem zde zcela, i tok první dva dni jak by uťal, ale nyní už zase je stará historie. Bylo tu tolik paní s tím letos... a všechny prý ho ztratily, ale ovšem byly tu po 4 i 6 týdnech, což je u mne nyní nemožno. Je tu z Vídně dvorní sekretář jakýs Stökl, ten nechce odejít až koncem října, ať je tu prý kdo nebo ne, on tu zůstane sám. Zjezdil lázně kde jaké, a žádné ho tak nesesílily v brzce, jako zdejší, je tu tři neděle, ale lítá už jako prašivec po okolí, dědek plechatý. Že mne velice posílí, to cítím již nyní, že ale mne zcela vyléčí, to pochybuju. Voda, co piju, má mi dělat volnou stolicí každý den; první den jsem po ní šla dvakrát, druhý den jednou, a nyní ji vypiju dost, a jdu jako doma ob den... ale ta kyselka*) je dobrá k pití a lidé z Rybár chodí si těm nemocným pro ni, že zahasí žízeň, ale ne co lék...» V tomtéž dopise dále Němcová líčí pohřeb v Rybárech, »hřbitov je až u samé Sliache«, a sděluje plány pro příští dny, zejména její úmysl jeti na jarmok do Radvaně, že se staví také v Bystřici, kde navštíví známé. Píše dále, že do lázní přijel Dětvan, chlap jak hora, je ho plná koupel, ale nemůže na nohy, »s tím budu držet kamaradšoft«. V dopise z 10. září líčí, jak to bylo v Radvani na jarmoku a jak přijeli večer domů, a že ona, Němcová,

*) Medokyš.

aby ráno nezmeškala koupel, šla ještě pozdě večer na Sliač.

Poslední, třetí dopis, psala Němcová svému muži 15. září 1855, den před svým odjezdem ze Sliače. Nejprve sděluje, jak hosté již z lázní odjíždějí a pak pokračuje: »Včera přijeli ještě pánové ze Šťavnice k inventuře, co bývá každý rok, a jistý Dekr — zeť Russekru, který tu dělá plány k okrášlení Šljače. Věru, za ty tři roky velmi mnoho tu okrášlili... Rádi by, kdyby se jim tu lidé osazovali, lacino by jim tu dali místa k stavění i cihly, ale znáš zdejší nepodnikavý lid... a přece by tu měli v létě řemeslníci, zvlášť pekaři a řezníci — a podobné, dobrý odbyť. Zdejší trakteur dost mnoho platí nájmu, a přece přes 4.000 fl. vydělal. Co jen na víně vydělá, neboť je zde láhev za 1 fl. Cm. a je to jen to lehké špatné víno obyčejné... Nepiju zde žádné víno, ono mi dělá horkost, co jen dvakráte na faře jsem pila... Pro povětrí mohl by tu i déle vydržet, ale už je to zavedené, že okolo 20. září se vše odstěhuje... Kdyby tu bylo obyvatelů, nebo krčmy nahoře, lidé by tu zůstali a nedbali na nikoho, ale jak odejdou páni dohlížitelé, odstěhuje se i hostinský, lazebník netopí již komůrky, a tedy koupání samo přestane. Ten dvorní sekretář tu ale chce dodržet do 1./10. — bude si vše sám kupovat a platit. — To se naplatí... Ti lidé jsou zde choulostiví na zimu, všichni se diví, že se vydržím koupat v té studené vodě, a ona má přece 17 stupňů tepla — a tělo člověka pálí jako oheň a oni se koupají v 26 stup. a zimou se drkotají, když to vyleze. Však když v kamnech málo zatopeno, i mně je zima, kdy vylezu ven, za to je mi ale potom teplo. Už si nechávají i v pokojích topit; já ovšem ne — a každý den mám okno kolik hodin otevřené — a spím jen pod dekou — někdy mi je ale dost zima v noci,

to se musím přiznat. Posud byly krásné dny, ale ráno a večer mlhy; když v sedm hodin vstanu a jdu dolů tu vodu pít, přijdu celá vlhká nazpět od mlhy... Cholera v Hajníkách a Rybářech snad přestala... dva dny, co nikdo neumřel... Nyní chce ještě na jar (to jest farář Záhorský, pozn. spis.) stavět při jeho lese, pod Šljačem kravárnu, humno, pajtu na seno a obydlí pro kravaře — já jsem povídala, aby k tomu přistavěl pěknou bídu dřevěnou, hezky to zřídil a vařil kávu, smetanu prodával, chleba pekl pro hosty, to se mu zalíbilo, řekl, že by i padesát krav mohl držet, ale koho k tomu. Věru, nebyla by to špatná špekulace, neboť tu hosté naříkají na špatnou kávu, a jinde brát nemohou a nikde v celém okolí ničehož k dostání... A Šljač bude nyní vychýren...»

Kromě svému muži psala Němcová svým dětem. Dne 10. září napsala dopis dceři Dorince, ve kterém jí na počátku těší v jejím stesku a napomíná. Pak píše Němcová o sobě: »Moje fraucimorka, co má povinnost uklízet pokoje, dostala zimnici, nyní mi chodí správat a obradit jizbu douče jako Ty, ale bystré jak šípka, všemu se diví, všecko vidí, na všecko se ptá. ... jmenuje se Zuzka, dnes ráno dostala z jarmarku čížmy a přiběhla nahoru mně je ukázat a počala mi tancovat. Já jí přivezla perníkovou pannu, ona měla radost, jako bych jí přinesla na šaty. „Ako tuo peknuo“, povídala a líbala ji. Tak ti německé hostí lajou, že jsou ti Slováci nevlídní a zlodějská rota, ale já si nemám nač naříkat, mne mají rádi, neublíží mi, a každý mne pozdraví z daleka... Ptala jsem se ty dny Zuzky, kdo tu přede mnou zůstával a ona mi povídala: „Nevěm, lebo žandár, lebo farár, vola kdo tu ból“.«

Druhého dne psala dopis synu Karlovi a vedle mateřského napomínání a dávání rad pro život líčí

*mu krásný lázeňský park. Škoda, že list je potrhán a že ve vydané korespondenci Boženy Němcové je její popis sliačského parku uveden jen úryvkovitě! Píše: »...květin je tu ale krásných... Také oleandr, bílé kvetoucí, ale květ jako jasmín formování a rozličných krásných fukcií, jakých ani vy neměli jste v zahradě (Karel se učil zahradníkem, pozn. spis.), *Lyso-podium* roste tu venku a je krásný a vy to máte ve sklenících.«

Lázeňský park se tedy Boženě Němcové již tehdy líbil!

Němcová odjela ze Sliače v neděli 16. září. Léčila se tam tedy třináct dní. Jak viděti z jejích dopisů, byla pacientem svědomitým a přesným, pokud se týkalo koupelí a pití vody. Ze Sliače odjela Němcová do Banské Bystrice, odkud 19. září psala muži do Prahy. Píše, že odjela z lázní pro zimu. »Myslela jsem, o dva dni zle nebude a déle tam být beztoho bych nemohla, ani všichni odcházeli. Posud nemohu říci, jak mně kúpele posloužily, z počátku dobře, ku konci špatně, nevím tedy, jak bude po nich. Jedině to, že co jsem se počala koupat, tok nemám, beztoho ale, že se zase vrátí...« Dále vykládá Němcová, jak ji farář Záhorský nechal odvézt do Bystrice, jak se jí vede v Bystrici a co všechno má za plány, pokud se týče cestování po okolí Bystrice a shánění písni a pověstí a návštěv svých přátel v okolí...

Ona malá, sedmiletá Zuzka, jež v roce 1855 Boženě Němcové na Sliači posluhovala, ještě dodnes žije, ovšem již jako stařenka osmdesátiletá. Bydlí v malém nádvorním domku »v konsumu« v Hájnikách. Jmenuje se Jombíková. Byla dvakrát provdána, měla v Hájnikách obchod, ale musela jej zanechat. Později chodila řadu let nahoru na Sliač a prodávala lázeňským hostům ovoce a tak se živila. Před několika lety pro



(Fotoatelier »Tatra«, Sliač.)

Stařenka Zuzana Jombíková z Hájník.

stáří musela i tohoto zaměstnání zanechat. Mnoho hostů z Čech a Moravy, kteří se o ní dozvědí, často ji navštěvují a vyptávají se na Boženu Němcovou. Stařenka Jombíková ochotně vypráví. Na Němcovou se velmi dobře pamatuje: »Bože můj, jaká to byla krásná a hodná paní! Ještě dnes ji vidím před sebou! Jaké to krásné vlasy měla! A stařence vyhrknou slzy z očí při pěkné vzpomínce. Před hotelem »Praha« byla skupina akátů, vypráví stařenka, a tam Něm-

cová obyčejně psávala. Hodně také četla. Ale měla asi nějaký zármutek, protože často plakávala. Často chodila do okolí, rozmlouvala s lidem a vyptávala se na všechno a když přišla domů, zapisovala si to. Často jsme chodili procházkou do majíru (dvorce) »Lež-jaku«,*) který patřil k farskému majetku. Někdy jsme tam i večerely. V jídle nebyla vyběravá, ale měla špatný žaludek, a proto nejraději jedla maso z drůbeže. Jinak hodně šetřila. »Chudák, ta hodná paní! Škoda, že zemřela tak mladá a tak chudá!«

A stařenka Jombíková vyprovází každého návštěvníka s pláčem.

*

Farář Záhorský, u něhož se Němcová na faře stravovala a který jí prokázal řadu dobrodiní, zemřel roku 1863. Na hřbitově při kostele, na jižní straně blízko při farní budově má skrovný náhrobek, v roce 1928 péčí nynějšího faráře p. Kačky opravený. Je zajímavé, že ve farních zápisech »Historie domu«, které byly založeny roku 1803, žádných zápisů o Boženě Němcové farář Záhorský neučinil.

*) Dvorec ležící asi na polovici cesty ze Sliache na Borovou Horu.

*Nejkrásnější pobyt na Sliachi
poskytnou Vám hotely*

Bristol, Tatra a Amaliin dvůr.

130 pokojů. Nejlepší kuchyně. Velký výběr jídel a nápojů.

Stravování na pensí i podle jídelního lístku.

Pište si ihned o prospekt na správu hotelů!

GRAND HOTEL ŠKUBNA

naproti stanici

SLIAČ KÚPELE

Nově postavený hotel o šedesáti komfortně zařízených pokojích; v každém pokoji teplá a studená voda. - Prvotřídní kuchyně. - Plzeňský Prazdroj. Tu- i cizozemská vína.

Auta i autobus za mírný poplatek k dispozici.
Otevřeno od začátku května.

M. ŠKUBNA, hotelier.



**Mělnická
zámecká vína**
prodávají se
ve všech lepších
vinárnách a restauracích
a lahůdkářských obchodech.

Obzvláště červené
bývá jako zaručeně
cukruprosté lékaři
diabetikům, chudokrevným
a nemocným žaludkem doporučováno.

**Lobkoviczské
zámecké vinařství
na Mělníku.**



KOLOMAN WITTMANN

bryndziareň

ZVOLEN

Výroba slovenskej ovčej bryndze a iných syrov.

Založené 1892.

Telefon čís. 81.

Nejlevnější pobyt
v lázních Sliači

poskytne Vám jediné

PENSION JANDOVÁ

30 pokojů, pense od 40-50 Kč denně.

Příhlášky pension Sliač neb Jandová,
Smíchov, Radlická 50.

Vedoucí odborný velkozávod v Plzni
Tovární sklad

SUKNA VESECKÝ

Nejlepší a nejlevnější
nákupní pramen pánských a dámských látek.

LIDOVÁ POJIŠŤOVNA
„ČECHOSLAVIA“
akciová spoločnosť v Praze
prevádzkuje všetky druhy poistení.

Reservy a fondy Kč 80,000.000.- Pojištěné kapitály na život
Kč 400,000.000.-

Vyžádejte si nezáväznou ponuku!

Ředitelství v Praze-II., Krakovská 5. Telefony 24829 a 27079.

Generální zastupitelství pro Moravu a Slezsko
v Brně, Joštova 4, telefon 1732.

Generální zastupitelství pro Slovensko a Podkarpatskou Rus
v Bratislavě, Lorencova 11, telefon 2741.

Generální zastupitelství pro západní Čechy v Plzni,
Prokopova 15, telefon 511.

*Prijmou se dobre honorovani miestni jednatelé
a zástupci z povolaní.*

ÚSTREDNÁ PÁLENICA
A TOVÁRŇA NA LIKÉRY
A NA RUM
DRUŽSTVO VO ZVOLENE

Velkoobchod vínom hroznovým,
ovocným a ovocnými štávami.

Diplom uznania a zlatá
medaila, Zvolen 1922.

Číslo telefonu 110.

PRAŽSKÁ ÚVĚRNÍ BANKA

FILIAŁKY: ▽ Bratislavě, Brně, Č. Budějovicích, Uh. Hradišti, Chrudími, Kolíně n. L., Košicích, Kralupech n. Vlt., Litoměřicích, Mostě, Náchodě, Olomouci, Mor. Ostravě, Písku, Plzni, Rakovníce, Roudnici n. L., České Třebové, Ústí nad Labem, Bělehradě (Jugoslavie), Sofii (Bulharsko).

Akciový kapitál Kč 100,000.000.-

Reservní fondy Kč 67,000.000.-

Spojení se všemi bursami, obchodními a lázeňskými středisky celého světa. Provádí veškeré bankovní transakce promptně a přesně za podmínek nejvýhodnějších.

GRAND HOTEL SMITKA

dříve WALDEK, PLZEŇ

Prvotřídní dům v místě se vším

pohodlím nové doby, v nejlepší

poloze města. - 140 cizineckých

pokojů, elektrické světlo, lázně

v domě, prvotřídní restaurace,

americký bar, kavárna, garáže,

výborná kuchyně, plzeňské pivo,

výtečná vína všech druhů.

Telefon číslo 27.

Dejeuner - Diner - Souper

Svatby - Bankety

v nejlepším provedení.

GUSTAV TELLER, PLZEŇ

Skлады a kanceláře:

JUNGMANNOVA TR. 31.

Továrna:

VALDŠTÝNOVA ULICE 5

Telefony čís. 385 a-f.

Oddělení technické:

Výhradní prodej světoznámých výrobků léčebno-gymnastických přístrojů syst. G. Zander, M. Herz, R. S. C. Serie I., II., elektrických horkovzdušných přístrojů, sportovních přístrojů, léčebno-gymnastických a orthopedických přístrojů k dětskému léčení.

V případě zájmu o takové zařízení jsem mile rád ochoten na ct. vyzvání předložit odborné návrhy, jakož i rozpočty a ceníky.

ŽIVNOSTENSKÁ BANKA FILIÁLKA V PLZNI

Centrála v Praze. Založena roku 1868.
23 filiálky, 3 expositury. Adr. telegramů:
Živnostenská Plzeň. Telefon y: Ředitel-
ství 13, bankovní oddělení 622, 676.

Akciový kapitál a rezervy 484,500.000 Kč.
Největší bankovní ústav v Českoslo-
vensku. Obstarává veškeré bankovní
obchody doma i v cizině. Akreditivy
všech druhů.

FILIÁLKY:

Mladá Boleslav, Bratislava, Brno, Něm.
Brod, Čes. Budějovice, Hodonín, Hradec
Králové, Jihlava, Kolín, Košice, Liberec,
Mělník, Olomouc, Mor. Ostrava, Par-
dubice, Písek, Plzeň, Prostějov, Tábor,
Teplice, Ústí n. L., Karlovy Vary, Vídeň.

EXPOSITURY:

Břeclav, Smíchov, Král. Vinohrady.

OD R. 1864.



» ZNAČKA «

HUDEBNÍCH ZNALCŮ.

**PIANA
PETROF**

ANT. PETROF. HRADEC KRÁLOVÉ

PIANA PNEUMAT. PIANA PIANINA

BANKA PRO OBCHOD A PRŮMYSL

dříve
„LÄNDERBANKA“
FILIÁLKA V PLZNI
ZBROJNICKÁ ULICE 2
TELEFONY ČÍS. 415 a 652

*provádí veškeré bankovní
transakce za nejvýhodněj-
ších podmínek.*

Přímý import kávy

LUDVÍK KÖRPER, PLZEŇ

Velkopražírna

Sklady:

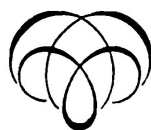
Hamburk, Terst,

Děčín n. L.

Telefon 1073

PLZEŇSKÁ BANKA V PLZNI

FODERMAYEROVA ULICE 2



Akciový kapitál a rezervní fondy

cca 22 milionů Kč



*ŽÁPADOČESKÉ
TRUHLÁŘSKÉ DRUŽSTVO
V PLŽNI*

*zapsané společenstvo
s ručením obmezeným*

*vyrábí veškerý
N Á B Ý T E K*

*podle vlastních i cizích
návrhů v každém pro-
vedení - jakož i práce
stavební, zařízení kavár-
ren, hotelů, škol a ostat-
ních veřejných místností.*

*Továrni místnosti:
Plzeň, Rožmberská
ulice č. 40. Sklady:
Prokopova tř. č. 15.*

Telefon číslo 464.

*ANGLO-
ČESKOSLOVENSKÁ BANKA
FILIÁLKA V PLŽNI, FODERMAYEROVA 13*

Provozuje veškeré obchody bankovní.
Přijímá vklady na běžné účty, vkladní
knížky a pokladniční poukázky vlast-
ního vydání, jež zúrokuje nejvýhodněji.
Pronájem bezpečnostních schránek.
Levné úvěry.

Telefon čís. 30 a 633.
Účet u pošt. úřadu
škov. Praha 54.763.

Vedoucí známky

„CERES“ 100 % čistý kokosový tuk
„VISAN“ nejjemnější mléčný margarín
„RITA“ výborný stolní margarín

doporučují

MARTÍNEK & KÖNIGSMARK
PLZEŇ, KRAMÁŘOVY SADY 27

Telefon 450.

*Kdo nám zašle 50 obalů těchto druhů zboží, obdrží
zdarma nádherně vypravenou kuchařskou knihu.*

M O Ř I C L Ů W Y

PLZEŇ, KRAMÁŘOVY SADY

VELKOOBCHOD

KOLONIÁLNÍ

IMPORT

JIŽNÍHO OVOCE

F E R M E Ž

Schichtovu, zaručeně čistou,
dvakrát z lněného oleje
vařenou

nabízí za výhodných podmínek za

M A R T Í N E K & K Ō N I G S M A R K

PLZEŇ, KRAMÁŘOVY SADY 27

Telefon 450.

Doporučuje se známá

*Piering hořčice,
ocet a polévkové koření*

Hella

C. F. PIERING
PRAHA

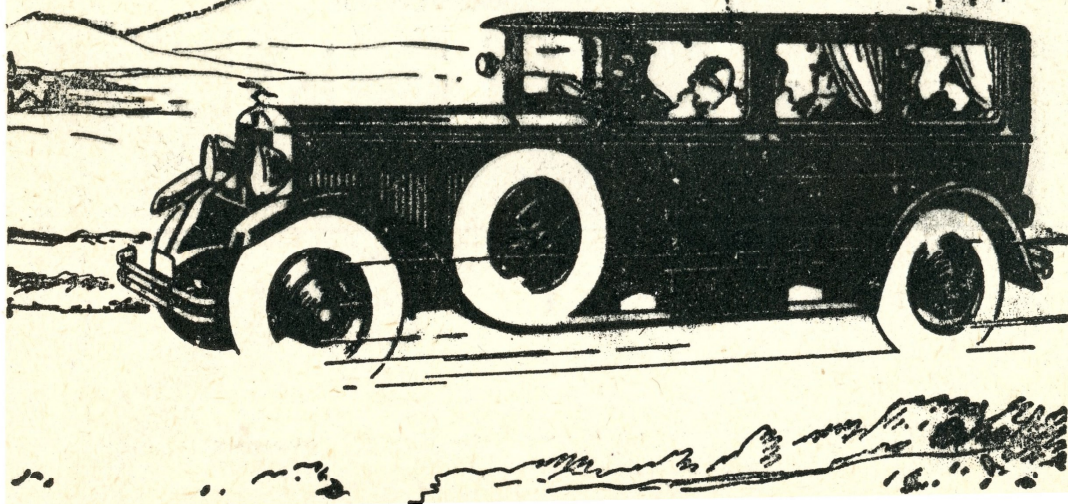


TRADE MARK

Praga

**Automobily osobní,
nákladní, autobusy.**

Motocykly



Prazdroj

MĚŠTANSKÝ PIVOVAR

ZAL. 1842

PLZEŇ.

Pozor na padělky!

*Při svém nákupu, žádejte u svého
dodavatele jedině*



Výrobce:

BRATŘÍ BRUNNEROVÉ,

velkosýrárny

v Jarošově nad Nežárkou.

*Vyžádejte si nabídku
ostatních měkkých a bochníkových sýrů!*

Pozor na padělky!

BANKA ČESKOSLOVENSKÝCH LEGIÍ V PRAZE

CENTRÁLA V PRAZE II., NA POŘÍČÍ

4 MÍSTNÍ EXPOSITURY
17 ODBOČEK

Telegramy:
LEGIOBANKA

Telefon serie
265-75-1, 301-4-1.



AKCIOVÝ KAPITÁL

A RESERVNÍ FONDY: Kč 110,000.000.—.

ODBOČKY V TATRÁCH:

*Banka udržuje odbočku v POPRADĚ se směnárnami:
Poprad-nádraží, Starý Smokovec, Štrbské Pleso
a Tatranská Lomnice, dále odbočku
ve ŽVOLENI*

*SE SEZONNÍ SMĚNÁRNOU V BLÍŽKÝCH
LÁZNÍCH SLIAČ.*

AKKREDITIVY — VALUTY — ŠEKY — BĚŽNÉ ÚČTY.
VŠESTRANNÁ BANKOVNÍ SLUŽBA.